

## КОНЧИНА ПАТРИАРХА

Отечественная школа композиции, весь композиторский мир понесли невосполнимую утрату - после продолжительной болезни на 90-м году жизни скончался международный гроссмейстер, профессор и доктор технических наук, Заслуженный деятель науки и техники РСФСР **Александр Павлович ГУЛЯЕВ-ГРИН** (18.11.1908 - 18.2.1998). С его именем связаны все этапы развития и становления советской композиции, им внесен неограниченный вклад в ее теорию и практику, а лучшие его задачи и этюды навсегда вошли в сокровищницу шахматного искусства.

А.Гуляев родился в С.- Петербурге в семье инженера-металлурга, в скоро наступившее смутное время немало покочевавшей по всей России. В детстве (а в одной из многочисленных школ, которые пришлось сменить, его соучеником был В.Якимчик!) пришло увлечение шахматами и композицией. В 1923 г., когда, наконец-то, семья обосновалась в Москве, юноша знакомится с Л.Исаевым и В.Немцовым - своими наставниками. Примечательно, что первая же задача А.Гуляева, а ей дал "благословение" Л.Залкинд, не только была отмечена призом, но в дальнейшем отобрана в "Альбом ФИДЕ 1914-1944" (№ 614).

Молодой автор быстро входит в мир актуальных тогда тактических идей, как в игре черных, так и в область "белых комбинаций", где советские проблемисты сказали много нового. Совершенствовалась техника составления, и в 1934 г. А.Гуляев (вместе с Л.Куббелем, А.Троицким и А.Барулиным) получает звание мастера. А годом раньше вышел сборник "300 шахматных задач", где представлено 100 его избранных задач начального этапа творчества.

Постепенно взыскательный художник пересматривает свои творческие позиции, ставя во главу совершенство воплощения замысла, а не тактическую насыщенность его. Он все больше увлекается прелестями хитросплетений правильных матовых финалов, понимает значимость так называемых популярных композиций. Вместе с тем больше внимание уделяется этюдному жанру, одним из первых в стране откликнулся на призыв Л.Куббеля больше внимания уделить многоходовкам. Появляется его книга "Как решать шахматные задачи" (1936).

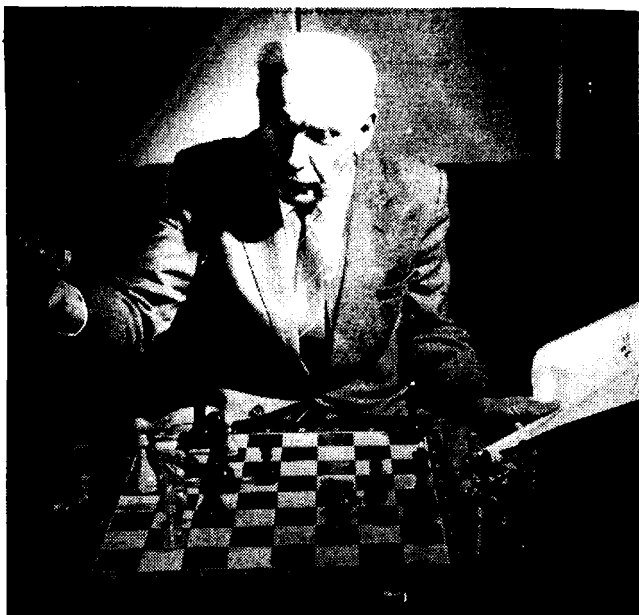
Нельзя забывать, что параллельно увлечению композицией, А.П.Гуляев, идя по стопам отца, получил металлургическое образование, стал одним из самых молодых докторов наук в СССР, написал учебник "Металловедение" (коллеги образно называли его автора "Моцартом металловедения"), выдержавший много переизданий. Долгие годы ученый был в числе руководителей знаменитого ЦНИИ черной металлургии. В последние годы жизни Александр Павлович являлся главным редактором созданного им журнала "Металловедение", пользующегося большой известностью и за пределами страны. Весной 1945 г., получив погоны полковника, он участвует в Германии в работе репарационной комиссии.

После войны (1945-1950 гг.) Александр Павлович возглавил Центральную комиссию по композиции, в 1956 г. в Будапеште вместе с А.Казанцевым был одним из учредителей Постоянной комиссии ФИДЕ. Он признанный Мэтр, активно выступает в печати, примечательны и его турнирные успехи. В 1956 г. выходит в свет еще один сборник "Избранные задачи и этюды", а годом раньше всемирно известна книга "Советский шахматный этюд", соавтором которой он был.

В 1958 г. возникает кризисная ситуация. На конгресс композиторов в Пиране Федерация и Спорткомитет посылают А.Казанцева (председателя Центральной комиссии), ведущих проблемистов Л.Лошинского и Е.Умнова. Профессор остается дома, и остро переживает случившееся. В шахматной печати вдруг пропадают композиции под фамилией Гуляева, но ярко засверкал талант неизвестного А.Грина. Секрет "нового" автора раскрывается быстро. Примечательно, что при переходе к псевдониму произошла и определенная трансформация творческого стиля. Практически был потерян интерес к двухходовкам, в трех- и четырехходовках автор целиком перешел на позиции новочешской школы, пристальным взглядываясь в каждую белую пешку. Пришло увлечение кооперативным

жанром, где все финалы неизменно завершались чистыми и экономичными матами. Повышенные требования стали предъявляться и к этюдным финалам. В 1985 г. выходит сборник "Избранные композиции" со 150 задачами и этюдами "гриновского" периода с подробными комментариями, отражающими новые творческие позиции.

Дважды Мэтр признавался чемпионом СССР (причем второй раз - в 75-летнем возрасте!), много раз был призером этих чемпионатов, побеждал более чем в 120 конкурсах. Он становится международным и гроссмейстером СССР (по оплошности клерков Спорткомитета - по ша-



хматам, а не композиции; А.П. всегда гордился этой ошибкой). В 1991 г. в Голландии Т.Витвортом издается сборник с избранными этюдами А.Гуляева-Грина, а через два года в ксероксной ("самиздатовской") версии появляется сборник избранных задач за 1984 - 1993 гг. Как бы подытожила замечательный творческий путь патриарха брошюра "Художник шахматного импрессионизма" (1997), представляющая собой перевод большой статьи М.Ковачевича из югославского журнала "Mat Plus". Конечно, хотелось бы видеть все творения Александра Павловича (в том числе и важнейшие статьи) собранными воедино. Удастся ли сейчас воплотить эту мечту?

Большое значение на становление молодых авторов сыграли его острые и полемичные выступления на пленумах, сборах, в печати (в том числе и в "ШК", одним из основателей которой был А.П.Гуляев-Грин). Своеобразным завещанием будущим поколениям проблемистов станет его статья из "64" (№11/1997).

Творческий путь А.П.Гуляева начался вместе с зарождением советской школы, и с его уходом, к великому сожалению, разорвалась живая связь всех ее поколений. Понимая это, Мэтр в последние годы опубликовал цикл статей о своих знаменитых коллегах, оставив нам самое ценное - рассказ о них, как о ярких человеческих личностях.

Александр Павлович был исключительно интеллигентным, жизнерадостным, добрым, хотя и непростым человеком. Он очень любил жизнь, женщин, как и они его. До последних дней он был в центре композиторской и научной жизни, много путешествовал, участвовал в конгрессах и симпозиумах, публиковал свои произведения во всем мире. Собирался он в июле 1998 г. приехать в свой родной Петербург...

Сын А.П.Гуляева заметил поразительное совпадение - сам Александр Павлович и его жена Ольга Александровна (бывшая балерина Большого театра) прожили на земле с точностью до часа **одно и тоже число лет, месяцев и дней!**

Память о великом патриархе навсегда сохранится в сердцах всех любителей композиции, а его великолепные этюды и задачи неизменно будут славить красоту шахмат.