

Г. К. МАТИСОН



Г. К. Матисон

Герман Карлович Матисон (1894—1932) принадлежал к числу крупнейших шахматных композиторов своего времени. Опубликовав свой первый этюд еще в 1911 году, он за 20 лет творческой деятельности напечатал всего около 60 этюдов. Собрание 50 лучших произведений Г. Матисона помещено в шахматном альманахе, изданном в 1940 году в Риге.

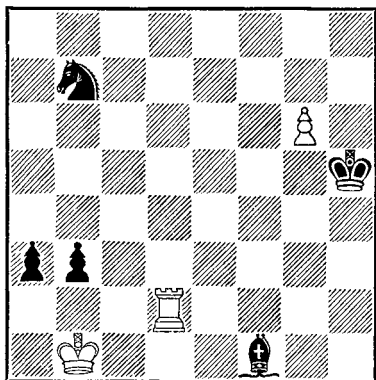
Этюды Г. Матисона отличаются исключительно интересным содержанием, остроумными комбинациями, динамичностью игры, особой легкостью построения и чистотой, филигранностью отделки. Идея в его этюдах зачастую так замаскирована,

что по начальной позиции определить характер финала почти невозможно.

Любопытно отметить, что у Г. Матисона очень мало этюдов с ферзями. Это объясняется тем, что такая сильная фигура, как ферзь, оставляет слишком мало простора для проведения излюбленных Г. Матисоном тихих маневров.

Г. Матисон воспринял у классиков композиции — А. Троицкого, Л. Куббеля — самые лучшие черты реалистического творчества и, в свою очередь, многое дал молодому советскому поколению этюдистов. Особенно близок к нему по своим взглядам и вкусам М. Либуркин. Следует отметить, что Г. Матисон получил наибольшее признание именно на советских конкурсах, где его этюды всегда отмечались высшими отличиями. Гроссмейстер Р. Рети, сам выдающийся этюдный композитор, также чрезвычайно высоко ценил творчество Г. Матисона.

Г. Матисон был не только талантливым этюдистом, но и крупным шахматистом-практиком, победителем ряда международных турниров, в том числе Первой шахматной олимпиады в Париже (1924 г.). Он имел звание международного мастера.

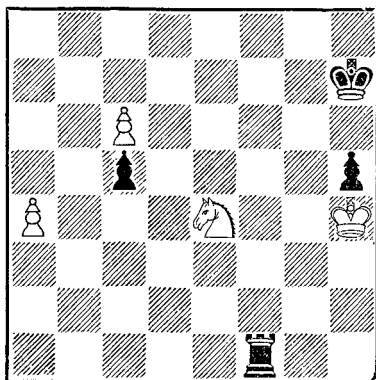


Ничья

1. **g7 Сс4** (Если 1... a2+, то 2. Крb2 Сс4 3. Лd4 Сg8 4. Лb4! Кd6 5. Л : b3 С : b3 6. Кр : h3 a1 Ф 7. g8Ф — ничья) 2. **Лh2+ Кpg6 3. Лg2+ Кph7** (Белые помогли черным в их стремлении попасть королем на h7 и как будто ничего не добились. Но сейчас следуют одна за другой две ошеломляющие жертвы обоих белых фигур) 4. **g8Ф+! С : g8 5. Ла2!! ba+** (Черным ничего не остается делать, как взять ладью) 6. **Кра1**, и ничья, так как черные не в состоянии распатовать белого короля. Вот когда сказались отрицательные последствия марша черного короля!

Решение этюда № 479

1. **Кg5+ Кpg6(g8)** (После 1... Кpg7 2. Ке6+ белая пешка беспрепятственно проходит в ферзи) 2. **Ке6! Ла1** (Единственный способ задер-



Выигрыш

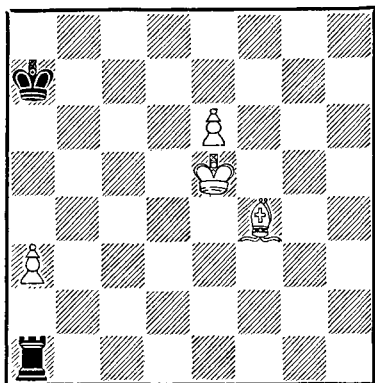
жать пешку) 3. **с7 Л : a4+ 4. Кd4!** (Пользуясь тем, что ладья не может взять коня, белые перебрасывают его на более выгодную позицию) 4... **Ла8 5. Кс6** (Угрожая 6. Kb8) 5... **Лс8** (5... Ле8 6. Kd8) 6. **Ке7+**, и выигрывают.

Отступление черного короля на первом ходу на линию «h» позволяет осуществить новую комбинацию: 1... **Кph6 (h8) 2. с7 Лf8 3. Кf7+ Кр ∞ 4. Кd8**, и выигрывают.

Решение этюда № 480

На первый взгляд кажется, что ничья неизбежна. Ведь трудно предупредить жертву ладьи за пешку «е». Тем не менее у белых имеется интересный путь к победе.

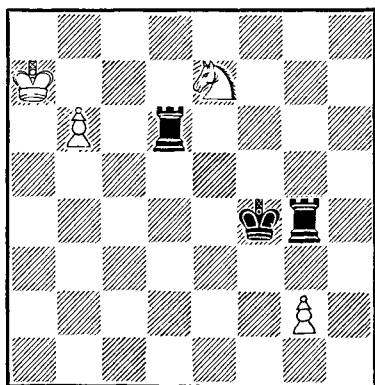
1. **Се3+** (Этот ход, перекрывающий важную вертикаль, имеет, как будет дальше видно, и свои отрицательные стороны) 1... **Крb7 2. e7**



Выигрыш

Л : а3 (Как теперь одновременно предотвратить 3... Л : е3+ и 3... Ла8?) 3. Са7!! Ла1 (Снова угрожая 4... Лел+) 4. Крf4 Лf1+ 5. Cf2! (Вторая, решающая жертва слона) 5... Л : f2+ 6. Кре3, и выигрывают.

№ 481. Г. К. Матисон
«Ригер тагеблатт», 1914



Ничья

Материальное превосходство черных настолько велико, что

достижение белыми ничьей кажется чудом.

1. b7 Лd7 2. Кd5+! (Белые переводят своего коня на с8 круглым путем. Если сразу 2. Кра8?, то 2... Л : b7! 3. Кр : b7 Лg7 и выигрывают, а на 2. Кс6? последует 2... Лgg7 3. Ка5 Лg5 4. Кс6 Лb5, и пешка «b» незащитима) 2... Кре5 (На g5 черный король помешает своей ладье впоследствии попасть на поле g8, а в случае 2... Крг3 игра продолжается так же, как в решении) 3. Кb6 Лс7! (Чтобы белые не смогли позже поставить ферзя с шахом) 4. Кра8 Л : g2 (С намерением на 5. b8Ф? ответить 5... Ла2+ с выигрышем. Хуже 4... Лg3 из-за 5. Кс4+ Кр ∞ 6. b8Ф, и черные не могут играть 6... Ла3+) 5. Кс8 (Рассчитывая на шах закрыться конем: 5... Ла2+ 6. Ка7 с ничьей) 5... Лg8 6. b8С! В случае 6. b8Ф? Л : с8 белые проигрывали ферзя. Теперь же черные вынуждены взять коня: 6... Л : с8, и белым пат.

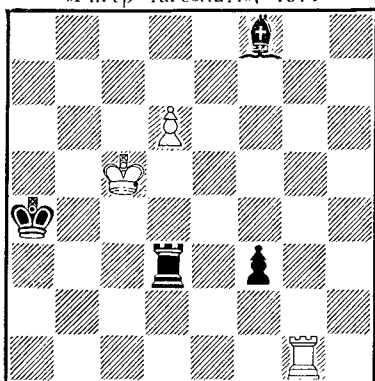
Прекрасно построенный этюд с богатой и острой игрой.

Решение этюда № 482

Проигрывает 1. Крс4? f2 2. Лf1 Лf3 3. Ла1+ Ла3 4. Лf1 Ла2 и т. д. К ничьей ведет трудный и красивый путь.

1. Лg8 С : d6+ 2. Крс4 Лс3+ (Тонкая контржертва ладьи. На, казалось, равноценное 2... Лd4+ 3. Кр : d4 f2 последовало бы 4. Ла8+ Кр ∞ 5. Ла1 с ничьей, так как

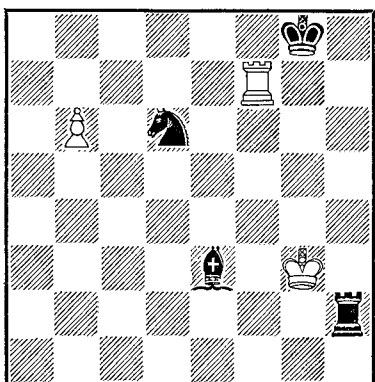
№ 482. Г. К. Матисон
«Ригер тагеблатт», 1914



Ничья

у черных нет шаха слоном на е5) 3. Кр : с3 f2 4. Лg4+ (Но сейчас белые используют стесненное положение черного короля) 4... Кра3 (4... Кра5(b5) 5. Лg5+ и 6. Лf5) 5. Лg5! Сb4+ (Необходимый промежуточный шах, но этим белый король «подгоняется» туда, куда он и стремится) 6. Крс2 f1Ф 7. Ла5+! С : а5 — пат.

№ 483. Г. К. Матисон
«Дейчс вохеншах», 1918

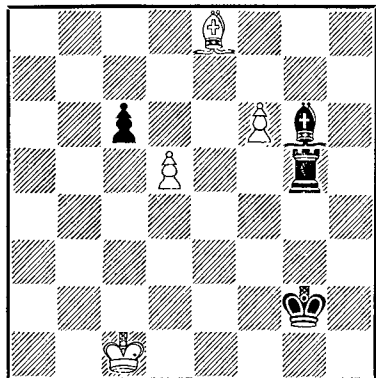


Ничья

1. Лd7 (Сразу проигрывает 1. b7? Лb2) 1... Лd2 2. b7 Ке4+! (Черные шахуют таким образом, чтобы после отхода слона их ладья оставалась защищенной. Если 2... Кf5+, то 3. Крг4 с ничьей) 3. Кpf3 (Все фигуры черных под ударом, но своим следующим ходом они полностью сохраняют напряжение) 3... Са7 4. b8Ф+! (Белые жертвуют пешку-ферзя, чтобы затем напасть на две фигуры черных и добиться материального разностиа. Плохо 4. Лс7? Кg5+ 5. Крг4 Ке6 6. Лс8+ Лd8 7. Кpf5 Кpf7, и черные выигрывают) 4... С : b8 5. Лb7 Кg5+ 6. Крг4 Лg2+ (Кажется, что черным удалось сохранить преимущество) 7. Кpf5! Сh2 (d6) 8. Лg7+! Кр : g7 — пат.

Изящная и тонкая игра заканчивается исключительно красивым патом.

№ 484. Г. К. Матисон
«Латвио спортс», 1922

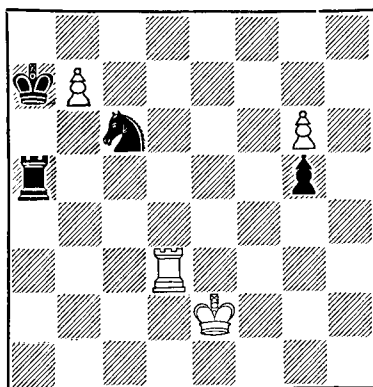


Ничья

1. f7 Лf5 (Если 1... С: f7, то 2. С: f7 cd 3. Кpd2 d4 4. Кpd3 Лg4 5. Cd5+ и 6. Ce4 с ничьей) 2. d6! (Прогрывает 2. f8Ф? Л: f8 3. С: g6 cd 4. Кpd2 d4 5. Кpd3 Лd8 и т. д.) 2... С: f7 (2... Лf1+ 3. Кpd2 С: f7 4. d7 Сb3 5. Крс3 с ничьей) 3. С: c6+! (3. d7? Лd5 4. С: f7 Л: d7, и выигрывают) 3... Крг3 4. d7 Лf1+ 5. Кpd2! (После 5. Крс2? Сg6+ 6. Кpd2 Лf8 или 6. Крс3 Лd1 выигрывают черные) 5... Ch5 6. Cf3!! С: f3 7. d8Ф Лd1+ 8. Кре3 Л: d8 — пат.

Черные могут попытаться избежать пата, сыграв 3... Крh2! В этом случае в игру вступает белый король, маневры которого разбивают все попытки черных получить решающее преимущество. 4. d7 Лf1+ 5. Кpd2! Ch5 6. Кре3! (Только так! Со стороны ферзевого фланга белому королю не удалось бы подойти к своей пешке) 6... Лd1 7. Са4! (Не сразу 7. Крf4? из-за 7... Крh3 8. Са4 Лd2!, и черные выигрывают) 7... Лd6 8. Крf4 Крh3 (Угрожая 9... Сg4) 9. Кре5 Лd2 10. Кре6(f6) Сg4(+) 11. Кре7 — ничья.

Решение этюда № 485

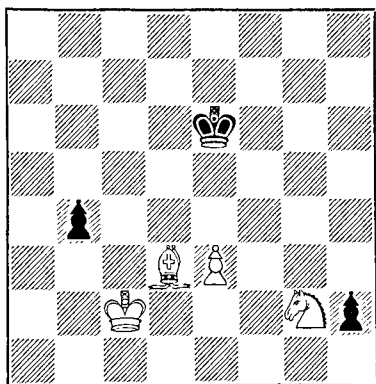


Выигрыш

b8, то 2. g7 Ле5+ 3. Ле3 и выигрывают, так как у черных нет хода конем на e7) 2. g7 Ле5+ (2... Ке7 3. Ле3!, но не 3. Лd8+? Крс7 4. Ле8 Крд6! 5. Л: e7 Ла8! 6. Ла7 Лg8! 7. Крf3 Кре6 с ничьей) 3. Крf1!! (Исключительная глубина этого хода выяснится впоследствии) 3... Ле8 (Теперь на 3... Ке7 выигрывает лишь 4. Лd7! Снова нельзя 4. Лd8+? Крс7 5. Ле8 Крд7 6. Л: e7+ Кр: e7 7. g8Ф Лf5+ 8. Крг2 Крf6 с теоретической ничьей) 4. Лf3 (Угрожая выиграть ходом 5. Лf8) 4... Лс8! 5. Лf7! (Сейчас уже 5. Лf8? ничего не давало из-за 5... Ке7!, защищая поле g8. Неожиданно выясняется, что черные могут двигать только пешку: на любой ход ладьи или короля, а также коня белые ответят 6. Лf8 с выигрышем. Но если бы белые вме-

сто 2. Крf1 сыграли 3. Крf2?, черные спаслись бы путем 5... Ке5! 6. Лf8 Кg4+ и 7... Kh6, во-время задерживая пешку) 5... g4 6. Кpg2(g1), и выигрывают. Черная пешка задерживается или берется, после чего черные в цугцванге должны будут пойти одной из фигур и проиграть.

№ 486. Г. К. Матисон
«Латвис», 1923



Выигрыш

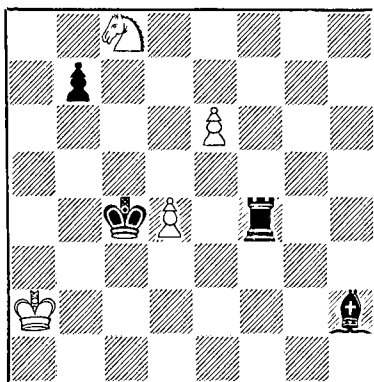
Одна из ранних идей А. Троицкого нашла в этом этюде исключительно экономичное выражение.

1. Кf4+ Кре5! 2. Кg6+ (Пользуясь тем обстоятельством, что черный король прикован к защите пункта e4, белый конь предпринимает продолжительное путешествие для уничтожения пешки b4) 2... Кpd5 3. Ке7+ Кре5 4. Кс6+ Кpd5 5. К : b4+ Кре5 6. Кс6+ Кpd5 7. Ке7+ Кре5 8. Кg6+ Кpd5 (Выполнив свою миссию, белый конь вернулся

обратно, и теперь следует заключительный выигрывающий маневр) 9. Са6! Крс6 10. Се2! h1Ф 11. Cf3+ Ф : f3 12. Ке5+ Кpd5 13. К : f3 Кре4 14. Кpd2, и выигрывают.

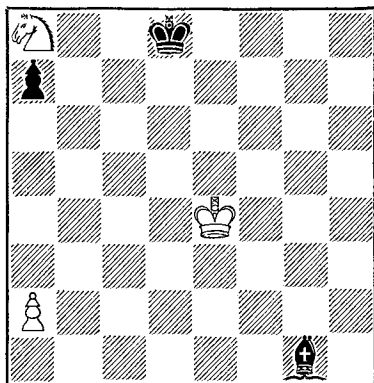
Если бы белые не уничтожили своевременно пешку «b», черные добились бы сейчас ничьей: 14... Кр : f3 15. Кpd3 b3 и т. д.

№ 487. Г. К. Матисон
«Латвис», 1924

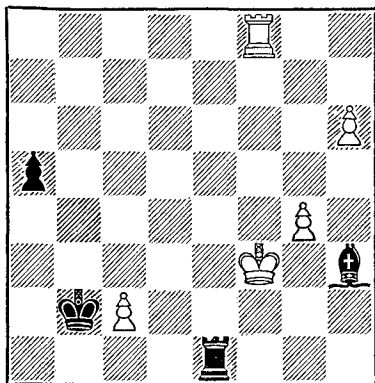


Ничья

1. Кd6+ Крb4(c3) 2. e7 Лf2+ 3. Крb1 Крb3 (Черные пытаются создать матовые угрозы белому королю) 4. Крс1 Лf1+ 5. Кpd2 С : d6 6. e8Ф (Белые поставили ферзя, но уже через несколько ходов проигрывают его. Их спасает, однако, патовая комбинация) 6... Сb4+ 7. Кpd3 Лd1+ 8. Кре4 Ле1+ 9. Кpd5! Л : e8— пат.



Ничья



Выигрыш

1. Kpd5! (Плохо 1. a4? Kрс8
2. a5 Kpb7 3. Kb6 C : b6!
4. ab ab 5. Kpd4 Краб! 6.
Kрс3 Кр...5, и выигрывают)
1... Kpd7 (Сейчас на 1...
Kрс8 последует 2. Kрс6, и
конь через с7 выходит на сво-
боду) 2. a4 (Потерей времени
является 2. a3? ввиду 2...
Cf2 3. a4 a5 4. Kрс4 Kрс6
5. Кс7 Кр : с7 6. Kpb5 Сe1,
и выигрывают) 2... a5 (Не
допуская 3. a5 и 4. Kb6 с
ничьей) 3. Kрс4 Kрс6 4. Кс7!
Кр : с7 5. Kpb5 Сb6 (Защи-
щая пешку, но...) 6. Краб!
Kрс6 — пат.

Решение этюда № 489

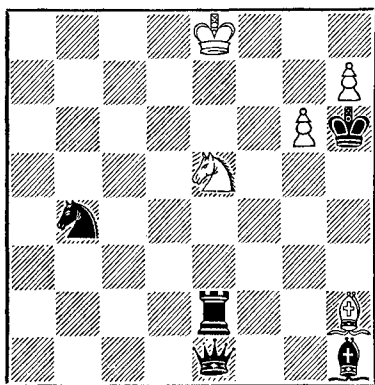
1. Лb8+ Кр : с2 2. h7 Лh1
(Надеясь после 3. h8Ф? C:g4+
4. Кр : g4 Л · h8 5. Л · h8 a4
добиться ничьей, так как бе-
лый король не успевает на
один темп к полю боя. Вот
почему сейчас на 2... C : g4+

последовало бы не 3. Кр : g4?,
а 3. Kpg2! Cf3+ 4. Кр : f3
Лh1 5. h8Ф Л : h8 6. Л : h8
a4 7. Ла8! Kpb3 8. Кре2 a3
9. Kpd2, и выигрывают) 3.
Лb2+! Kpd3(c1) (Брать ладью,
конечно, нельзя, но теперь
второй жертвой ладьи белые
ставят черные фигуры в не-
выгодное положение) 4. Лh2!!
Л : h2 5. Kpg3 Лh1 6. h8Ф,
и белые выигрывают, так как
фигуры черных разобщены.

Решение этюда № 490

1. Cf4+! (После 1. h8Ф+?
Kpg5 белые не имеют ника-
ких шансов на ничью) 1...
Kpg7 2. h8Ф+! (Замысел белых
понежну раскрывается. Они
завлекают черного короля в
угол, где он попадет под ма-
товые угрозы) 2... Кр : h8 3.
Kpf8 Cd5 (Необходимо пре-
дотвратить 4. Kf7× или 4.
g7+ и 5. g8Ф×) 4. Kf7+!

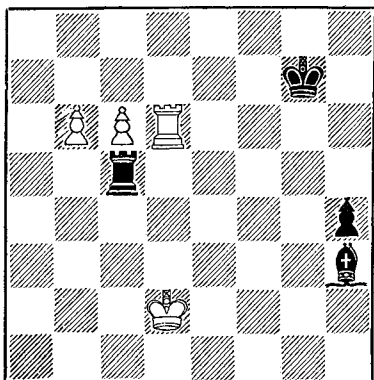
№ 490. Г. Матисон и К. Бетиньш
«Латвис», 1925



Ничья

(Имея в виду патовую комбинацию, белые ликвидируют свои фигуры) 4... С: f7 5. Се5+! Л: е5 6. gf. Несмотря на то, что очередь хода сейчас за черными, последние не в состоянии распатовать белого короля. После же 6... Ле8+ 7. feФ ничья очевидна.

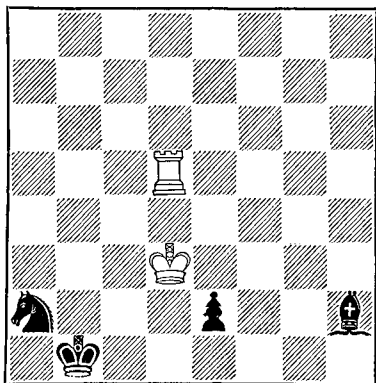
№ 491. Г. К. Матисон
«Шахматный листок», 1925
1—2-й призы на-равных



Выигрыш

1. b7 Лb5 2. Лd8 Сg2 (Вынужденные отдать ладью за пешку, черные пытаются выиграть вторую пешку) 3. b8Ф! (Неожиданная жертва, позволяющая с темпом продвинуть пешку «с») 3... Л: b8 4. c7 Лb2+ (Заставляя белого короля стать на вертикаль «с». Иначе 5... Сb7 с ничьей) 5. Крc1! (Только так! Для заключительного маневра вся вертикаль «с» должна быть свободна) 5... Лb6 6. Лg8+! (Конечно, не 6 с8Ф? Лс6+ с ничьей) 6... Кр∞ 7. Л: g2 Лс6+ 8. Лс2!, и выигрывают.

№ 492. Г. К. Матисон
«Шахматный листок», 1927—1
1—2-й призы на-равных



Ничья

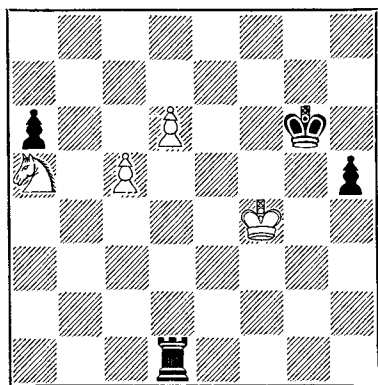
1. Крд2 (1. Кр: e2? Кс3+, и выигрывают) 1... Кс1 (К ничьей ведет и 1... Кс3 2. Лd2 или 1... Cf4+ 2. Кр: e2! Кс3+ 3. Крf3 К: d5 4. Кре4) 2. Лb5+ Кра2 3. Ла5+ Крb3 (На 3... Крb2 последовало

бы 4. Ла4! Сс7 5. Лб4+ и 6. Ле4, но не 4. Лf5? Кб3+! 5. Кр : е2 Кd4+, и черные выигрывают) 4. Лf5! (Теперь, когда поле b3 недоступно коню, следует играть именно так) 4... Сd6(с7) 5. Лf3+ Крb2 6. Лf2! Сb4(а5)+ 7. Кре3 (В результате пятого хода черных их пешка оказалась связанной. Но теперь черные могут выиграть ладью) 7... Сс5(б6)+ 8. Крд2 С : f2 — пат!

Если 5... Кра4, то 6. Ле3! (В первом варианте этот ход не проходил из-за шаха слонном с выигрышем ладьи) 6... Сf4 7. Кре1! С : е3 — пат.

Исключительно живая игра в этой миниатюре приводит к двум экономичным патовам финалам.

№ 493. Г. К. Матисон
«Яушакас зиняс», 1927

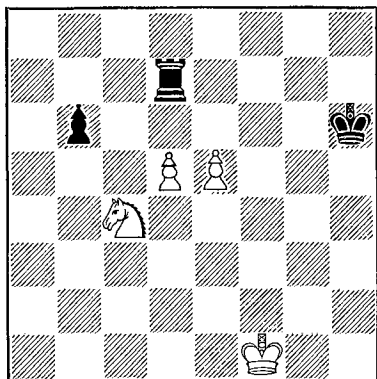


Выигрыш

Попытки форсировать собития путем 1. Кс4? или 1.

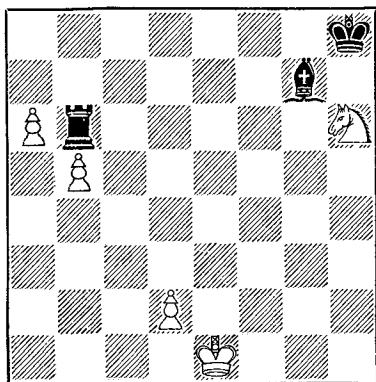
Кре5? ничего не дают. В первом случае черные играют 1... Крf6!, во-время задерживая пешку королем, во втором — 1... h4! с обеспеченной ничьей. Белым нельзя терять времени, поэтому они жертвуют одну пешку для продвижения второй.

1. с6! Л : d6 2. с7 Лf6+ 3. Кре3! (Кратчайший путь к выигрышу. Белый король стремится укрыться от шахов на поле g1. Было бы ошибкой сейчас играть 3. Кре5?, так как черные тонкой игрой добиваются ничьей: 3... Лf5+ 4. Крд6 Лf6+ 5. Крс5 Лf8 6. Кс6 Крh7!! 7. Кd8 Лf1(f2) 8. Кс6 Лf8! Плохо также 3. Крг3? из-за 3... h4+ или 3... Лf8 4. Кс6 Крг5 и т. д.) 3... Ле6+ 4. Крf2! (Белый король не смеет ступить на вертикаль «d» ввиду 4... Ле8 5. Кс6 Крf6! 6. Кd8 Кре7 7. с8Ф Л : d8+ с ничьей) 4... Лf6+ 5. Крг1! (Белым и здесь нужно соблюдать осторожность. Если 5. Крг2?, то 5... Лf8 6. Кс6 h4! 7. Кd8 h3+! 8. Крг3 h2 9. Кр : h2 Лf2+ и 10... Лс2) 5... Лf8 6. Кс6 Ле8 (Теперь на 7. Кd8? последовало бы 7... Ле1+ и 8... Лс1) 7. Крf2! (Король отправляется в новое путешествие, чтобы принять участие в заключительной борьбе) 7... Лf8+ 8. Кре3 Ле8+ 9. Крf4 Лf8+ 10. Кре5 Ле8+ 11. Крд6 Крf6 12. Кd8 Ле1 13. с8Ф Лd1+ 14. Крс7 Лс1+ 15. Кс6, и выигрывают.



Выигрыш

1. e6 Лe7! 2. d6! (Как и в предыдущем этюде, одна из белых пешек жертвуется) 2... Л: e6 3. d7 Лf6+ 4. Кpg2! (Белый король не должен преждевременно стать на вертикаль «e») 4... Лg6+ 5. Кpf3! (В случае 5. Кph3? черные достигают ничьей после 5... Лg8 6. Кd6 Ла8! 7. Кс8 Ла3+ 8. Кр ∞ Лd3) 5... Лf6+ 6. Кpg4 Лg6+ 7. Кpf5! (Теперь решает только этот ход!) 7... Лg5+ 8. Кре6 Лg6+ 9. Кpd5 Лg5+ (Сейчас ничего не дает 9... Лg8 10. Кd6 Кph5(h7) — у черных нет хода королем, соответствующего ходу 6... Кph7! из варианта в примечании к 3-му ходу белых в этюде № 493—11. Ке8 Лg1 12. Кf6+! Кр ∞ 13. Кре6(с5), и выигрывают) 10. Крс6 Лс5+ 11. Кpd6 Л: с4 12. Кре5 Лс5+ 13. Кре4 Лс4+ 14. Кре3 Лс3+ 15. Кpd2, и выигрывают.



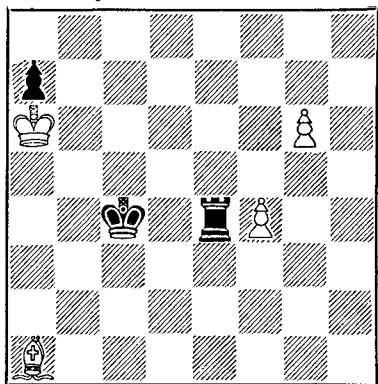
Выигрыш

1. Кf7+ Кpg8 (Слабее 1... Кph7 из-за 2. Kg5+ и 3. a7) 2. a7 Лe6+ 3. Кpd1! (Белый король не должен идти на вертикаль «f», так как в этом случае черные сумеют выиграть важный темп на четвертом ходу) 3... Ле8 4. Кd6! Лd8 5. Кf5! (Если сразу 5. b6?, то 5... Cd4 6. Кс8 Л: с8 7. b7 Лс1+! 8. Кр: с1 С: a7 с ничьей. Чтобы не дать черным возможности спастись жертвой ладьи, белые вызывают предварительно перекрытие вертикали «с», т. е. проводят известную из задачной композиции римскую комбинацию) 5... Cf8 6. b6 Сс5 (Отвлеченный на другую диагональ, слон сделал невозможным ход Лс1+) 7. Ке7+ Кр ∞ 8. Кс8! Л: с8 9. b7, и выигрывают.

Прекрасный пример исполь-

зования задачных идей в этюдной композиции.

№ 496. Г. К. Матисон
«Юнакас зиняс», 1927



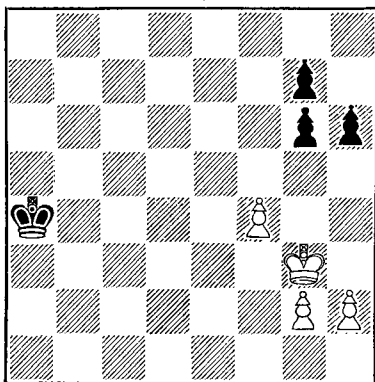
Выигрши

1. **Се5 Лe1** 2. **g7** (Преждевременно 2. **f5?** **Kpd5** 3. **f6 Кре6** 4. **f7 Лf1** с ничьей) 2... **Лg1** 3. **Cf6!** (И сейчас еще нельзя 3. **f5?** из-за 3... **Kpd5** 4. **Cf6 Крс6!** 5. **Кр : a7 Kpd7**, во-время поспевая к пешкам. Теперь грозит 4. **Cg5**) 3... **Лg6!** 4. **Крb7!** (Пешку брать нельзя: 4. **Кр : a7?** **Kpd5** 5. **f5 Лg4** 6. **Крb8 Kpd6** 7. **Крс8 Ла4!** с ничьей) 4... **Kpd5** 5. **f5 Лg1** 6. **Крс8!** (После 6. **Крс7?** **Кре4!** 7. **Cg5 Л : g5** 8. **f6 Крf5** 9. **f7 Л : g7** белые проигрывают, так как пешка связана) 6... **Кре4** (Или 6... **a5** 7. **Kpd7 a4** 8. **Ca1 Кре4** 9. **Кре6 a3** 10. **f6**, и выигрывают) 7. **Cg5!** **Л : g5** 8. **f6**, и выигрывают.

Если 3... **Kpd5**, то 4. **Cg5 Крс6** 5. **Кра5 Ла1+** 6. **Крb4 Лb1+** 7. **Крс4 Лb8** 8. **Се7!**

(8. **f5 Лс8!** с ничьей) 8... **Лg8** 9. **Cf8 Kpd7** 10. **Kpd5 Кре8** 11. **Кре6 Л : f8** 12. **f5!! a5** 13. **f6 a4** 14. **f7+!**, и выигрывают.

№ 497. Г. К. Матисон
«Шахматный листок», 1929
3-й приз



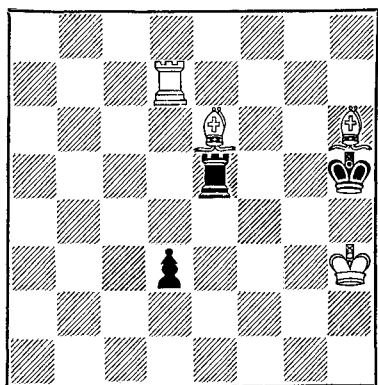
Выигрши

Сильным ложным следом является 1. **Крg4?** **Крb5** 2. **h4 Крс5** 3. **h5 gh+** 4. **Кр : h5 Kpd5** 5. **Крg6 Кре4** 6. **g3 h5!** 7. **Кр : g7 Крf5** 8. **Крh6 Крg4** 9. **f5 h4!** 10. **gh Кр : f5** — ничья.

1. **f5! Крb5** (Ни сейчас, ни далее черные не должны принять жертву пешки, так как в этом случае белый король, пользуясь отдаленностью черного, легко забирает все черные пешки) 2. **Крf4 Крс6** 3. **Кре5 Kpd7** 4. **f6 Кре8** (Черные играли наилучшим образом и активизировали своего короля) 5. **fg Крf7** 6. **g8Ф+ Кр : g8** 7. **Крf6 Крh7** 8. **g4!** (Начинается вторая фаза борьбы)

8. . . g5 9. Kpf7h5 (Как белым играть дальше? Ни взятие пешки, ни 10. h3 hg 11. hg Kph6 не дают выигрыша. Решает неожиданная комбинация прорыва, взятая автором из игранный партии) 10. h4!! Kph6 (10 . . . gh 11. g5 или 10 . . . hg 11. hg, и выигрывают) 11. Kpf6 gh 12. g5+ Kph7 13. Kpf7, и выигрывают.

№ 498. Г. К. Матисон
«Атпуга», 1930

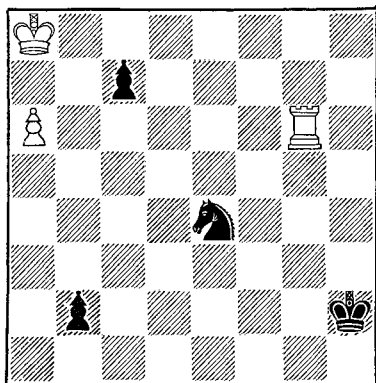


Выигрыш

Материальное преимущество белых иллюзорное, так как у них оба слона под ударом.

1. Ld5! Л: d5 2. Ce3! (Кпату для черных приводит 2. Cd2? Lf5! 3. С: f5. Если 2. Cf4?, то 2 . . . Lg5 3. Cf7+ Lg6 4. Kph2 Kpg4 с ничьей) 2 . . . Lg5 3. Cf7+ Lg6 4. Kph2! или 3 . . . Kph6 4. Ce8!, и выигрывают.

№ 499. Г. К. Матисон
«Яунакас зиняс», 1930



Ничья

Предотвратить превращение черной пешки в ферзя белые не могут. Их единственный шанс — игра на пат.

1. a7 Kph1! (Если сразу 1 . . . b1Ф, то 2. Lg2+ Kph3 3. Lg3+ с вечным шахом или 2 . . . Kph1 3. Lh2+ Kpg1 4. Lh1+ Кр: h1, и белым пат) 2. Lg3!! (Исключительно трудный ход! Теперь черные должны ставить ферзя, так как после 2 . . . К: g3 3. Kpb8! они не могут выиграть) 2 . . . b1Ф 3. Лb3! Вот в чем идея второго хода белых! Теперь поле d3 недоступно ферзю, а после 3 . . . Фc2(a2) белые вынуждают черных все же взять ладью: 4. Лb1+ Kpg2 5. Лb2(+)! Ф: b2, и белым пат!

