

Европа после Филидора. Путешествие по шахматной карте. Уильям Льюис пропагандирует итальянскую школу. Изобретение капитана Эванса. Генерал Дешапель предлагает фору. «Послесловие к битве при Иене». Гандикап-турнир в Сен-Клу. Шахматное междуцарствие. Льюис или Дешапель? Дешапель или Лабурдоннэ? Лабурдоннэ меняет профессию. Партия за один франк. Мак-Доннель вступает в борьбу. «Вестминстерский марафон». Две «табии» шести матчей. Стратегия Лабурдоннэ. Вклад в теорию дебютов. Лабурдоннэ и Морфи. «Новейшее начертание о шахматной игре». «Паламед». Лондон, 1840: последний визит.

Шахматная карта Европы до XIX столетия осталась для нас почти сплошь покрытой белыми пятнами. Неизвестны имена сильнейших мастеров Испании — некогда первой страны шахмат. Нет данных о том, как играли в те времена в Германии (если не считать партий жившего в Лондоне саксонского графа Брюля — постоянного противника Филидора). О мастерах из итальянского города Модены, храбро атаковавших теорию Филидора, говорилось в предыдущей главе. Их книги были весьма занимательны. Тонкое ощущение красоты, изящество комбинаций ставили моденцев в один ряд со Стаммой, а искусство анализа окончаний — с Филидором. Но

нам остается только догадываться о том, какое сопротивление могли они оказать великому французскому мастеру не в литературно-шахматном споре, а в практическом, за доской.

Сильнейшим голландским шахматистом второй половины XVIII столетия считался Элиас Стейн (1748—1812 гг.) — автор книги «Новый опыт игры в шахматы с размышлениями о военных свойствах этой игры», изданной в Гааге в 1789 году на французском языке. Он был шахматным учителем сыновей Вильгельма V, штатгальтера Нидерландов. «Никто в Голландии не мог считаться хорошим шахматистом, если он не учился у Стейна», — вспоминал Мовильон,

шахматные столицы — Лондон и Париж.

Филидор не имел себе равных. После его смерти сильнейшими считались французы Леже, Карлье, Бернар и ученик Филидора итальянец Вердони, скромно именовавшие себя «любителями». Свое сочинение, опубликованное в 1775 году, за два года до выхода второго издания филидорова «Анализа», они так и озаглавили — «Трактат любителей». Труд этот состоял из партий, отличавшихся сверхскупными, медлительными маневрами. Не имея представления о позиционной игре, «любители» учили любителей методу Филидора... В некоторых местах своего сочинения они осмеливались, правда робко, его критиковать. Но великий мастер оставил без ответа все их замечания, так же как раньше он не обратил внимания на возражения мастеров из Модены. И неудивительно. Три любителя были для Филидора «партнерами на пешку f7». Вердони, по-видимому сильнейшему из них, Филидор также давал пешку, но не f7, а f2 — он всегда играл белыми.

Жестокие политические ветры и почти непрекращавшиеся в конце XVIII — начале XIX века войны прервали и без того непрочные связи шахматистов Франции и Англии. Походы Наполеона, блокада Англии, крушение империи Бонапарта, деятельность Священного союза — этот до предела насыщенный политическими событиями период



Лабурдоннэ

один из его учеников, мастер и автор шахматных трудов.

В Вене славился Иоганн Альгайер (1763—1823 гг.). Его «Новое теоретическое и практическое руководство по шахматной игре» вышло в год смерти Филидора. Это был один из лучших учебников своего времени и первая значительная шахматная книга на немецком языке. От начала до конца пронизанный идеями итальянской школы, труд Альгайера в течение полувека выдержал семь изданий.

До середины XIX столетия шахматные состязания в большинстве европейских стран еще не вышли за национальные рамки. И спор о первенстве в Европе (и мире!) с переменным успехом вели между собой две

оставил в истории шахмат крайне незначительный след.

В начале XIX века в Лондоне еще свежи были воспоминания о выступлениях Филидора. В борьбе шахматных идей сила — лучший аргумент. Но, когда не стало Филидора, последователей у него почти не оказалось.

Путь, пройденный шахматной игрой в ее историческом развитии, подобен пути совершенствования шахматиста. Прежде чем овладеть основами позиционной игры, он пробует комбинировать, и эта внезапно открывшаяся возможность целиком захватывает его.

К началу минувшего века шахматное искусство прошло лишь начальную стадию своего развития. А Филидор? Филидор слишком далеко ушел вперед. То, что делал на шахматной доске этот единственный виртуоз, другие делать не могли, даже пользуясь его наставлениями. И неудивительно, что следующее поколение мастеров обращает свои взоры к комбинационной игре. Это было возрождение идей итальянской школы. В противовес Филидору основным законом шахматной стратегии становится свободное развитие фигур. Пешки, как подобает пешкам, перестают ценить свою жизнь. Они не только оттесняют силы неприятеля, но жертвуют собой, открывая линии и прокладывая дорогу фигурам.

Такая стратегия открывала простор для острых поворотов

событий, неожиданных и стремительных матовых атак, игра становилась интересней, зрелищней. На смену окопной позиционной войне, исход которой зачастую решался в глубоком эндшпиле, пришел стремительный встречный бой сразу же после развертывания сил, в раннем миттельшпиле. Этот решительный шаг в сторону комбинационной игры явился своего рода реакцией на попытку Филидора регламентировать шахматное творчество строго очерченными принципами и правилами.

Распространению идей итальянской школы в Англии немало способствовала литературная деятельность Дж. Г. Саррата (ум. в 1820 г.). Саррат часто играл с учеником Филидора Вердони. Приходилось ему сражаться и с самим Филидором. Однако встречи эти не убедили Саррата в преимуществе пешечной теории. Познакомившись с работами мастеров ранней итальянской школы — Дамиано, Лопеса, Сальвио, Джануцио, он представил их английским читателям.

Саррат был учителем Уильяма Льюиса (1787—1870 гг.) * — сильнейшего шахматиста Англии в период между 1815—1830 годами. В свою очередь, в игре с Льюисом созрел талант знаменитого позднее Мак-Доннелля.

В молодости Льюис занимался коммерцией, но успеха на

* По некоторым данным, Льюис умер 73 лет (т. е. родился в 1797 году).

этом поприще не добился, и было время, когда он испытывал материальные лишения. В конце концов, почитатели его шахматного таланта добыли ему должность секретаря одной из лондонских торговых компаний с солидным жалованием и пенсией на старости лет. Это был спокойный, мягкий и очень деликатный человек, обладавший поистине английской выдержкой, в том числе за шахматной доской.

Обеспеченное положение позволило Льюису заняться любимым делом — практической игрой, литературно-шахматной работой, а также филологией.

Пропагандируя комбинационную игру, Льюис издал сочинения Стаммы (1818 г.), Греко (1819 г.) и Карреры (1822 г.), сопроводив их своими комментариями. Впоследствии он написал несколько самостоятельных трудов, из которых наибольшей известностью пользовалась двухтомная «Серия уроков игры в шахматы», вышедшая в 1831—1832 годах. Выпустил Льюис и сборник собственных партий, из скромности не указав фамилий своих противников.

В 1829 году Льюис отошел от практической игры, но продолжал литературную деятельность, следя за всеми шахматными событиями, в частности присутствовал на матче своего ученика Мак-Доннелля с Лабурдонне. 50 партий этого состязания вышли потом отдельной книгой с его комментариями.

В лучшие годы Льюис не имел

соперников. С английскими шахматистами он играл, давая вперед по меньшей мере пешку f7. Примечательно, что в годы, когда состоялся матч-турнир в Сен-Клу, участник этого состязания Кохрэн получал от Льюиса коня вперед и только позднее «перешел» на пешку и ход. До того как устроиться в торговую компанию, нуждаясь, Льюис ради заработка играл в неизвестном шахматном «автомате» Мельцеля *. Хозяину авто-

* «Автомат» был сконструирован в 1769 году венгерским механиком Фаркашем Кемпеленом и представлял собой ящик, перед которым сидела кукла в чалме. В верхнюю крышку ящика была врезана доска, на ней стояли фигуры из слоновой кости. Перед началом игры Кемпелен открывал дверцы ящика, приглашая публику убедиться, что там не прячется человек. Правая, большая, часть ящика была пуста, в левой можно было увидеть сложную систему зубчатых передач, рычагов и пружин. Большим ключом Кемпелен заводил пружины, и сложный механизм приходил в движение: колеса и валики вращались, кукла «оживала».левой рукой «турок» брал королевскую пешку и двигал ее на два поля, также медленно убирал свою механическую руку и замирал в ожидании ответа.

Уже первый сеанс, состоявшийся в 1769 году в Шенбрунском дворце в Вене, вызвал изумление. Слава об «автомате» вскоре облетела всю Европу. Кемпелен гастролировал с ним во многих столицах. В Петербурге он демонстрировал «автомат» Екатерине II, в Потсдаме — Фридриху II. В 1804 году Кемпелен умер, и «автомат» приобрел австрийский механик Леонард Мельцель. Победные гастроли продолжались.

Как же в сравнительно небольшом ящике мог скрываться человек, если

мата он «подошел» двумя качествами: превосходной игрой и... маленьким ростом!

Развитию комбинационной игры немало способствовало дебютное нововведение соотечественника и современника Льюиса капитана Уильяма Девиса Эван-

перед сеансом открывали обе его дверцы?

Иллюзию пустоты создавали зеркала и маскирующие перегородки. В фигуры были вмонтированы сильные магниты. Под каждым полем доски находился металлический шарик на нити. Когда противник «автомата» поднимал фигуру, шарик опускался. Таким образом спрятанный в ящике человек узнавал, какой ход сделан. Руку куклы приводила в движение сложная механическая система. Внутри ящика горела свеча, воздух проникал через замаскированную щель.

В разное время в «автомате» играли известные шахматисты: в Вене в 1809 году — Альгайер (в Шенбрунне с ним безуспешно сражался сам Наполеон), в Париже в 1818 году — Александр (впоследствии автор дебютной энциклопедии), в том же году в Лондоне — Льюис, позднее — Уильямс, будущий призер первого международного турнира. «Автомат» удивлял публику и в Новом Свете — в Гаване, Балтиморе, Нью-Йорке и Ричмонде. Во время последнего выступления стали муссировать слухи о том, что в ящике скрывается человек. Присутствовавший на игре американский писатель Эдгар По пришел к убеждению, что «автомат» пользуется помощью сильного шахматиста и написал об этом очерк. В конце концов, Мельцелю пришлось прекратить сеансы, и дальнейшее знакомство публики с изобретением Кемпелена проходило в музее технической мистификации в Филадельфии, где автомат сгорел в 1854 году во время пожара. Так закончилось существование «чудо кибернетики XVIII века».

са (1790—1872 гг.). В 20-е годы, во время плавания на пакетботе «Окленд», капитан увлекся анализом итальянской партии — 1. e4 e5 2. Kf3 Kc6 3. Cc4 Cc5. И вот однажды его осенила мысль, навсегда оставившая его имя в истории шахмат. Капитан решил ходом 4. b2—b4 пожертвовать пешку, чтобы завлечь слона черных на b4 и, по сравнению с обычными вариантами итальянской партии, выиграть время для захвата центра. Подробно исследовав ход 4. b4, Эванс переслал записи Льюису и другому английскому мастеру — Джорджу Уокеру. Спустя несколько лет они представили новый гамбит широкой шахматной публике.

На практике Эванс впервые испытал гамбит предположительно в 1826—1827 годах в партии против Мак-Доннелля, буквально разгромив своего противника.

Опасности, которые подстерегают черных в гамбите Эванса, были по достоинству оценены мастерами XIX века. За жертвованную пешку белые получают перевес в развитии и отличные перспективы атаки. Уже в матче Лабурдоннэ — Мак-Доннелль гамбит Эванса был применен в 23 партиях! Из разветвления итальянской партии он превратился в самостоятельный дебют, составивший к середине века увесистый раздел дебютной энциклопедии Бильгера, и стал грозным оружием. Его взяли на вооружение Андерсен, Морфи, Чигорин. Этим началом были

сыгранны партии, вошедшие в историю как шедевры комбинационного искусства (например, «неувядаемая» партия Андерсен — Дюфрень, стр. 156).

Репертуар мастеров XIX столетия пополнился и другими открытыми началами. Первый в истории матч по переписке между шахматными клубами Лондона и Эдинбурга, состоявшийся в 1824 году, дал жизнь двум новым интересным дебютам. В трех из пяти сыгранных в этом соревновании партий была испытана рекомендация мастеров из Модены — ход 3. d4 после 1. e4 e5 2. Kf3 Kc6. В зависимости от того, как продолжают белые в ответ на 3. .ed — берут на d4 или играют 4. Sc4 с последующим с2 — с3, начала эти получили в теории название шотландской партии и шотландского гамбита. Оба дебюта вполне отвечали задаче, которую ставили перед собой шахматисты комбинационного направления, — скорейшей ликвидации пешечных заграждений на пути фигур, в первую очередь на центральных вертикалях. Так к королевскому гамбиту и итальянской партии — наиболее распространенным дебютам первой четверти прошлого века — прибавились гамбит Эванса, шотландская партия и шотландский гамбит.

Улучшение международного политического климата, развитие торгово-экономических связей и транспорта способствовали выходу шахматных состязаний за национальные границы. Од-

нако современное название «международные шахматные встречи» к той поре применимо весьма условно. До середины XIX века в подобных встречах участвовали мастера только двух стран.

То в Лондоне, то в Париже появляется шахматист, слава о котором распространяется по другую сторону Ла-Манша. И вот, движимые соображениями национального престижа и собственными честолюбивыми помыслами, поддержанные рьяными поклонниками, вступают между собой в единоборство ведущие мастера Англии и Франции.

В первом таком состязании шахматную честь Франции защищал Александр Луи Онорэ Лебретон Дешапель (1780—1847 гг.). Он происходил из старинной дворянской семьи и, следуя фамильной традиции, готовился стать офицером. Мальчик воспитывался в закрытой военной школе в Бриенне — той самой, которую окончил Наполеон. Четырнадцати лет Дешапель покинул школу и ушел добровольцем в республиканскую армию. В войсках известного полководца, участника войны за независимость Америки, ставшего потом на сторону Французской революции, генерала Кюстина Дешапель участвовал в боях под Майнцем*. В битве под Фле-

* Этот и другие факты военной биографии Дешапеля заставляют усомниться в правильности года его рождения, приводимого во всех литературных источниках. Генерал Кюстин был

рюсом (Бельгия) во время атаки на австрийскую батарею Дешапель был ранен и лишился правой руки. Его боевые подвиги отмечены высшей наградой Франции — орденом Почетного легиона.

Тяжелое ранение завершило боевую карьеру Дешапеля. Но не военную. Получив офицерский чин, он заметно продвигается по службе. В качестве французского военного комиссара Дешапель участвует в прусском походе Наполеона (1806 г.). Затем — в походе в Испанию (1808 г.). Здесь он попадает в плен, потом бежит. Позднее, в период «Ста дней», Дешапель состоит в так называемом добровольческом корпусе — боевом ядре отрядов Наполеона, покинувшего остров Эльбу и в марте 1815 года вступившего в Париж.

Дешапель был восторженным поклонником Наполеона. Свою преданность императору он доказал и в годы больших походов, и во время «Ста дней». И император, уже на закате славы, незадолго до отречения, присвоил ему звание генерала. Военную и политическую карьеру Дешапеля (так же как и Наполеона!) закончило Ватерлоо.

После Ватерлоо Дешапель выходит в отставку и посвящает себя трем любимым занятиям: шахматам, висту и бильярду! Во всех этих играх его искусство

казнен по приговору трибунала Франции в 1893 году. Если Дешапель родился в 1880 году, во время сражения под Майнцем ему было 13 лет...

получает всеобщее признание. С 1815 по 1821 год Дешапель — завсегдатай кафе «Режанс». Во Франции он не находит достойных соперников.

К шахматной теории преемник Филидора относился с нескрываемым презрением. «За первые несколько дней я настолько овладел этой игрой, что больше мне учиться нечему», — говорил Дешапель. В одном генерал был прав. Изучение книжных дебютных вариантов мало что могло ему дать: на равных он ни с кем не играл...

В мирной жизни генерал не утратил боевых черт характера и охотно шел на конфликт со всеми, кто не разделял его мнений. Не отличаясь скромностью, он в своих воспоминаниях, говоря мягко, был склонен к преувеличениям. Факты шахматной автобиографии Дешапеля можно считать достоверными, если они подтверждены другими источниками.

По словам Дешапеля, с шахматами он познакомился в возрасте восемнадцати лет и, едва научившись играть, буквально через несколько дней уже давал Бернару, одному из авторов «Трактата любителей», фору — пешку f7. «Трех вечеров, — утверждал он, — вполне достаточно, чтобы выявить свои шахматные способности. Если в течение этого времени вы не добьетесь успеха, лучше не заниматься шахматами вообще...».

Ценность «педагогических суждений» Дешапеля, разумеется

ся, невелика, но, несомненно, сам он был наделен совершенно исключительным природным даром. Возможно, однако, что пренебрежение к занятиям, шахматной теории и литературе было в известной мере напускным. Просматривая партии Дешапеля, трудно поверить, что он никогда не разбирал партий других мастеров, не читал ни одной шахматной книги.

В 1836 году, давно уже отойдя от серьезной практической игры, Дешапель опубликовал в журнале «Паламед» статью под громким военным заголовком: «Послесловие к битве при Иене». Он вспоминал, как в 1806—1807 годах, находясь с армией Нея в Берлине, он побеждал лучших шахматистов прусской столицы. Для начала французский военный комиссар вызвал на матч весь Берлинский шахматный клуб. Решено было, что с Дешапелем сыграют по консультации три сильнейших шахматиста. Остальным присутствующим разрешалось в меру своих сил помогать соотечественникам.

Первый раз Дешапель давал соперникам пешку f7 и ход. После одиннадцати ходов, продолжал Дешапель свой рассказ, он объявил консультантам «красивый мат в семь ходов». В другой партии консультанты сопротивлялись упорнее, но тоже потерпели поражение.

В следующем году Дешапель играл с клубом без ладьи. В этом беспримерном состязании военный комиссар, по его утверж-

дению, выиграл две партии, третья закончилась миром.

Одно из двух: либо в Берлинском шахматном клубе в то время не умели играть в шахматы, либо Дешапель... несколько преувеличил свои достижения. Не отличаясь молчаливостью, он поведал о своих победах спустя почти тридцать лет. Примечательно и то, что в статье, опубликованной в специальном шахматном журнале, Дешапель не привел ни короткой партии, ни «красивого мата», который он объявил берлинским корифеям. Когда скептические англичане, прочитав «Паламед», усомнились в правдоподобности всей этой истории, Дешапель привел самый убедительный, по его мнению, аргумент: «Какие могут быть сомнения, если это утверждает французский офицер!» — воскликнул он.

Но вернемся к тому времени, когда Дешапель не вспоминал, а побеждал, когда его превосходство над соотечественниками считалось неоспоримым. В Англии высшим шахматным авторитетом, как мы уже знаем, пользовался Льюис. И вот в клубах Лондона и Парижа стали поговаривать о возможной встрече этих двух выдающихся шахматистов.

В апреле 1821 года Льюис в сопровождении другого английского мастера — Джона Кохрена прибыл в Париж. Сразу же возникли трудности. Дешапель вовсе не горел желанием сражаться с зарубежным гостем.

Ему и так было ясно, что он сильнее Льюиса. После продолжительных уговоров Дешапель согласился наконец играть, но всего 3 партии и (конечно же!) не на равных. Он предложил англичанину свою минимальную фору — пешку f7. Состязаться на таких условиях Льюису было неприятно, даже оскорбительно: о каком уравнении шансов могла идти речь в матче сильнейших мастеров двух стран, ни разу между собой не встречавшихся! Все же Льюис уступил, понимая, что иначе игра вообще не состоится. Скрепя сердце он сел за доску, рассчитывая в ходе поединка доказать самонадеянному партнеру, что его требование далеко от истинного соотношения сил, и изменить условия.

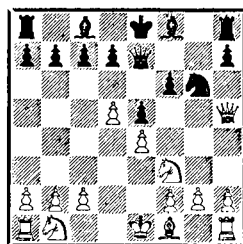
Долгожданное состязание в Сен-Клу под Парижем продолжалось меньше четырех часов. Одну партию выиграл Льюис, две другие закончились вничью.

Льюис **Дешапель**

Черные без пешки f7

- | | |
|-------------|---------|
| 1. e2—e4 | Kb8—c6 |
| 2. d2—d4 | e7—e5 |
| 3. d4—d5 | Kc6—e7 |
| 4. Cc1—g5 | Kg8—f6 |
| 5. Cg5 : f6 | g7 : f6 |
| 6. Фd1—h5+ | Ke7—g6 |
| 7. Kgl—f3 | Фd8—e7 |

Наивно надеясь объявить шах на b4, Дешапель пренебрегает развитием.



8. d5—d6 . . .

Цель жертвы позиционная — затормозить развитие ферзевого фланга черных.

8. . . . Fe7 : d6

На 8. . . cd следовало, конечно, 9. Kc3. Но теперь черным не защитить пункт g6.

9. Kf3—h4 Cf8—g7

Если 9. . . Лg8, то 10. Cc4 Фb4+ 11. Kd2 Лg7 12. Kf5, и черные несут потери.

- | | |
|---------------|---------|
| 10. Kh4 : g6 | h7 : g6 |
| 11. Фh5 : g6+ | Kpe8—f8 |
| 12. Cf1—c4 | Фd6—e7 |
| 13. 0—0 | Лh8—h6 |
| 14. Фg6—g3 | c7—c6 |

И после 14. . . d6 15. Kc3 черным все равно пришлось бы потерять время на этот ход.

- | | |
|------------|-------|
| 15. Kb1—c3 | d7—d6 |
| 16. Ла1—d1 | f6—f5 |

Положение черных безрадостно. Потеряв терпение, Дешапель делает «активный» ход, после которого его король попадает под губительную атаку.

- | | |
|-----------|-------|
| 17. f2—f4 | d6—d5 |
|-----------|-------|

Безнадежно, как и все остальное.

18. Cc4—b3 d5 : e4

На 18. . . fe Льюис, вероятно, сыграл бы 19. K : e4.

19. Kc3 : e4! f5 : e4

20. f4 : e5+ Kpf8—e8

21. Cb3—f7+ Фе7 : f7

22. Лf1 : f7 Кре8 : f7

23. Fg3—b3+

и через несколько ходов Дешапель сдался.

Считать удачей результат +1=2 Льюис не мог — он получил фору. Не был доволен и Дешапель. В этих условиях естественно было продолжить состязание на равных или по крайней мере уменьшить размер форы (скажем, давать вперед не пешку f7, а пешку f2, как играл Филлдор с Вердони). Льюис предложил играть на равных, Дешапель... потребовал увеличить фору! Состязание, конечно, не состоялось.

Французским организаторам, жаждавшим состязания непременно международного масштаба, пришлось довольствоваться матч-турниром с участием Джона Кохрэна, Дешапеля и его ученика — 24-летнего Лабурдоннэ. Условия соревнования продиктовал Дешапель: играли по 7 партий. Для «уравнивания шансов» генерал давал соперникам пешку и ход, Кохрэн и Лабурдоннэ играли между собой на равных.

Лучшие достижения Кохрэна были впереди. В Сен-Клу он

выглядел явно слабее своих французских партнеров. По сути дела, это было национальное состязание, матч между учителем и учеником, отличавшийся, пожалуй, только повышенным к нему вниманием.

Дешапель выиграл все 7 партий у Кохрэна, но столько же проиграл своему ученику Лабурдоннэ. С результатом +6—1 Лабурдоннэ победил Кохрэна. Таким образом, Лабурдоннэ набрал 13 очков, Дешапель — 7, Кохрэн — 1.

Кохрэн **Дешапель**

Черные дают вперед пешку f7 и ход

1.	e2—e4	...
2.	d2—d4	e7—e6
3.	f2—f4	d7—d5
4.	e4—e5	c7—c5
5.	c2—c3	Kb8—c6
6.	Kg1—f3	...

Игра свелась к благоприятному для черных варианту французской защиты. Лишний темп белых не играет существенной роли. Открытую линию «f» Дешапель намеревается использовать для контригры на королевском фланге.

6. . . . c5 : d4

Теперь широко известно, что в подобных позициях черным лучше сохранять напряжение в центре и не спешить с разменом, после которого белые получают возможность развить своего ферзевого коня на c3.

7. c3 : d4 Фd8—b6

Сходный план мы уже наблюдали в партии Филидора с Брюлем. Правда, там белый слон стоял на b3, поэтому ферзь не держал на прицеле пешку b2. Примененное Дешапелем построение характерно для всего варианта французской защиты с 3-м ходом белых e4—e5.

- | | |
|-----------|--------|
| 8. Kb1—c3 | Cc8—d7 |
| 9. a2—a3 | Kg8—h6 |
| 10. h2—h3 | ... |

Правильно 10. Cd3 и на 10. . . 0—0—0—11. Cc2. Возможно и 10. b4, чтобы на 10. . . Kf5 ответить 11. Ka4.

- | | |
|------------|--------|
| 10. . . . | Kh6—f5 |
| 11. Kc3—e2 | Cf8—e7 |
| 12. g2—g4 | ... |

На спокойное 12. g3 черные, вероятно, ответили бы 12. . . Ka5.

Кохрэн не опасается двигать пешки королевского фланга, надеясь, что его король найдет надежное убежище на g3.

- | | |
|--------------|----------|
| 12. . . . | Ce7—h4+ |
| 13. Kf3 : h4 | Kf5 : h4 |
| 14. Kpe1—f2 | ... |

Угрожало 14. . . K : d4 15. K : d4 Ф : d4 16. Ф : d4 Kf3+

- | | |
|-------------|--------|
| 14. . . . | 0—0 |
| 15. Kpf2—g3 | Kh4—g6 |
| 16. b2—b4 | ... |

Желание белых освободить слона от защиты пешки b2 понятно. Однако теперь перед черными открываются новые возможности.

- | | |
|-----------|--------|
| 16. . . . | a7—a5! |
|-----------|--------|

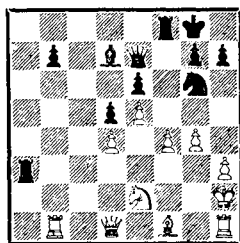
Ход, обнаруживающий тонкое понимание позиции. Белые отстали в развитии, и Дешапель вскрывает линию «а» для атаки.

- | | |
|--------------|----------|
| 17. Cc1—d2 | a5 : b4 |
| 18. Cd2 : b4 | Kc6 : b4 |
| 19. a3 : b4 | Фb6 : b4 |
| 20. La1—b1 | ... |

Белые защищаются от угрозы 20. . . Cb5, но уступают линию «а», чем немедленно пользуется Дешапель. На естественное 20. Cg2 могло последовать 20. . . Л : a1 21. Ф : a1 Cb5, и пешка f4 незащитима.

- | | |
|-------------|---------|
| 20. . . . | La8—a3+ |
| 21. Kpg3—h2 | Фb4—e7 |

Ферзь перебрасывается на королевский фланг. Пока Кохрэн занимается приобретением материала, Дешапель готовит завершающий комбинационный удар.



- | | |
|---------------|------------|
| 22. Лb1 : b7 | Фe7—h4 |
| 23. Лb7 : d7? | Фh4—f2+ |
| 24. Cf1—g2 | La3 : h3+! |
| 25. Kph2 : h3 | Фf2—h4× |

Читателю представляется возможность составить собственное мнение о версии, согласно которой Дешапель был знаком с наследием Филидора лишь по-

наслышке. Хотя борьбу завершил внезапный комбинационный удар, само построение партии, «рисунок игры» свидетельствует о развитом у Дешапеля «чувстве позиции». Возникает вопрос: какова природа этого «чувства», врожденное ли оно (как комбинационное видение) или приобретенное? Вопрос этот общий, он выходит за рамки творчества Дешапеля, и его не раз придется задавать в наши дни, наблюдая зрелую позиционную игру юных шахматистов, не знакомых или почти не знакомых с классическим наследием, не успевших еще приобрести настоящие знания...

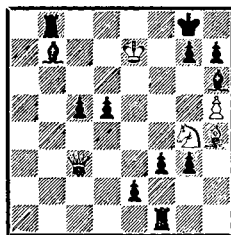
После матч-турнира стало ясно, что давать какую-либо фору своему ученику Лабурдоннэ Дешапель не в силах. Казалось, понял это и сам Дешапель: играть он стал гораздо реже. Этот человек хотел быть в шахматах всем или никем. В 1824 году, объявив своим преемником Лабурдоннэ, он принял решение отойти от шахмат.

Прошло 12 лет, и генерал воспрянул духом, предложив любому мастеру — отечественному или зарубежному — вперед пешку f7. И этот его вызов был подкажан не одной только самонадеянностью: между 1821 и 1847 годами Дешапель с переменным успехом играл так с Сент-Аманом — соперником Стантона в матче за звание сильнейшего шахматиста мира! Но проектировавшаяся в 1836 году новая встреча Льюиса с Деша-

пелем так и не состоялась. У англичан сложилось впечатление, что Дешапель и не собирался играть. Как бы там ни было, о мастерстве Дешапеля восторженно отзывались такие авторитеты, как Лабурдоннэ и Сент-Аман.

Дешапель

Лабурдоннэ



Ход белых

«Что за странная позиция!» — недоуменно воскликнет читатель.

В самом деле, положение более чем странное. Трудно поверить, что на диаграмме не задача, а позиция из практической партии. Но в исторической шахматной литературе указывается, что это — фрагмент подлинной партии, сыгранной в 20-е годы между учителем и учеником. Дело в том, что наряду с обычными шахматами во Франции существовала игра, называемая *Partie des pions*, или пешечная партия. В ней применялись все шахматные правила, лишь начальная позиция была условной. Один из партнеров снимал с доски какую-либо фигуру (обычно ла-

дью или ферзя), а взамен ставил себе несколько пешек — от двух до восьми (!). Не разрешалось только располагать эти дополнительные пешки за демаркационной линией. Подобным образом играл на фору учитель Филidora Легаль, а в XIX веке — Дешапель, Лабурдоннэ и Кизе-рицкий.

Возвратимся к положению на диаграмме. Можно только догадываться, что за потасовка была до этого: белый король сквозь строй вражеских пешек прорвался на e7. Сейчас положение Дешапеля выглядит отчаянным — противник угрожает с шахом поставить ферзя. Позиция черного короля как будто не внушает опасений.

Но Дешапель нашел задачу комбинационную идею:

1. Kg4 : h6+ g7 : h6
2. Фс3—h8+!! Kpg8 : h8
3. Кре7—f7! . . .

От мата на f6 нет защиты. Черным удастся отсрочить его лишь на один ход.

3. . . . Лb8—f8+
4. Крf7 : f8 e2—e1Ф
5. Ch4—f6×

Но, может быть, черные ошиблись, взяв коня?

Если б они сыграли 1. . . Крh8, как советовал в «Рассказах о шахматах» М. Юдович *, белые объявляли другой, не менее эффектный мат: 2. Кf7+

* В книге ошибочно указано, что белыми эту партию играл Лабурдоннэ.

Kpg8 3. Ф : g7+!! Кр : g7 4. Cf6+ Kpg8 5. Кh6×

В общем, все как в хорошей задаче...

Стоит все же задуматься над тем, в самом ли деле была сыграна эта партия, начальные ходы которой не сохранились.

В 1842 году, вместе с Сент-Аманом, Кальви и Лярошем, Дешапель принял было участие в матче по переписке между Парижем и Будапештом *. Узнав, что в партии, которую парижане играли черными, после 1. e4 e5 получен ход 2. Кf3, Дешапель воскликнул: «Наши противники допустили ошибку, и мы накажем их сыграв 2. . . f5!» Но коллеги Дешапеля в восторг от хода 2. . . f5 не пришли. Чтобы разрешить спор, Дешапель предложил им сыграть партию и таким образом выяснить, хорош или плох его ход **. Играть с Дешапелем никто не захотел, в Будапешт был послан ответ 2. . . Кf6.

Генерал обиделся. Больше в консультациях он не участвовал.

Даже на склоне лет Дешапель не утратил интереса к шахматам. Он следил за состязаниями и зло

* Обе партии этого состязания закончились победой шахматистов Будапешта.

** Предложение Дешапеля, иронически воспринятое французскими мастерами, не так уж абсурдно. После анализов рижских шахматистов во главе с К. Бетиньшем (1908 г.) это старинное начало, по сути дела представляющее собой королевский гамбит во второй руке, получило название латышского гамбита.

критиковал игру молодого поколения мастеров, не прощая им ошибок.

Умер Дешапель в 1847 году, оставив завещание, меньше всего отвечавшее представлению о его честолюбии: «Я хотел бы, чтобы не было никаких церковных обрядов, чтобы за моим гробом никто не следовал и чтобы обо мне ничего не писали. Я хочу, чтобы меня похоронили как бедного и простого человека».

Но шахматный мир не забыл Дешапеля, его имя осталось в истории. «Этот большой шахматист,— писал в некрологе английский шахматный историк и мастер Джордж Уокер,— явился связующим звеном между временами Филидора и нашей эпохой (т. е. периодом 30—40-х годов.— Я. Н.) ...Он не был побежден в течение двадцати лет, хотя предлагал своим противникам значительную фору...».

Назвав своим преемником Лабурдоннэ, Дешапель как бы предоставил ему право отстаивать шахматную честь Франции. В 1824 году Лабурдоннэ посетил Лондон и разгромил английских мастеров, в том числе своего будущего соперника Мак-Доннеля. Правда, с первым шахматистом Англии — Льюисом Лабурдоннэ не играл. Мак-Доннель же в то время значительно уступал своему учителю: Льюис с успехом давал ему фору. Но уже через несколько лет, к концу 20-х годов, перед Льюисом встал вопрос, который недавно стоял перед Дешапелем: состязаться со

своим учеником на равных или отказаться от практической игры? Как и Дешапель, Льюис предпочел второе решение.

Дешапель и Льюис покинули шахматную арену непобежденными, и в бой вступили их ученики.

Луи Шарль де Лабурдоннэ родился в 1797 году *. Он был внуком известного морского офицера, губернатора острова Ильде-Франс **, участника войны против англичан.

О детских и юношеских годах Лабурдоннэ сведений нет. По некоторым данным, вместе со знатным дворянским происхождением Лабурдоннэ унаследовал от отца значительные средства. Стремясь их умножить, он пустился в рискованные коммерческие операции. Дела шли неудачно, и в 1833 году Лабурдоннэ окончательно разорился. Тогда единственным материальным источником стали для него шахматы. В то время (и много позднее!) это была более чем сомнительная профессия, даже для сильнейшего шахматиста мира, и до конца своих дней великий мастер вел трудную борьбу за существование.

В качестве секретаря Парижского шахматного клуба Лабурдоннэ получал 1200 франков в

* Это видно из надписи на памятнике, установленном на его могиле в Лондоне. По другим данным, например журнала «Паламед», Лабурдоннэ родился в год смерти Филидора, то есть в 1795 году.

** Ныне остров Маврикий.

год. Этой суммы не хватало даже на очень скромную жизнь, и Лабурдоннэ вынужден был каждый день играть на ставку (обычно по франку за партию) в кафе «Режанс».

После побед в Англии Лабурдоннэ был провозглашен соотечественниками «величайшим шахматистом Европы». Но, чтобы окончательно убедить в этом англичан, французскому мастеру через 10 лет снова пришлось пересечь Ла-Манш. К этому времени Мак-Доннель, выиграв матч у Фрэзера (+3—1=1; 1831 г.), утвердил за собой репутацию достойного преемника Льюиса.

Александр Мак-Доннель родился в 1798 году в Белфасте. В молодости он отправился в Вест-Индию, где занимался коммерческой деятельностью. Потом, получив выгодное место секретаря Вест-Индской торговой компании, обосновался в Лондоне.

Торговое общество с громадным капиталом оплачивало должность своего секретаря лучше, чем Парижский шахматный клуб. Как и Лабурдоннэ, Мак-Доннель зарабатывал 1200 в год, но не франков, а фунтов. По тому времени это была значительная сумма. Материальное положение Мак-Доннеля было вполне обеспеченным. В отличие от Лабурдоннэ занятия шахматами были для него «чистым любительством».

Во многом Мак-Доннель был похож на своего учителя. Спокойный, уравновешенный харак-

тер ирландца позволял ему с невозмутимым видом, совершенно независимым от характера позиции, подолгу обдумывать каждый свой ход.

Состязание между Мак-Доннелем и Лабурдоннэ состоялось в 1834 году в Вестминстерском шахматном клубе. Соперники сыграли серию матчей.

Условия соревнования были довольно необычны. Каждый матч игрался на большинство из определенного числа партий, но не всех, а только результативных — ничьи не считались. В случае мирного исхода следующую партию белыми играл тот же партнер.

Первый матч состоял из 21 (результативной) партии, второй — из 9, остальные — из 11. Первый, третий, четвертый и пятый матчи выиграл Лабурдоннэ: +16—5(=4); +6—5(=1); +8—3(=7); +7—4(=1). Во втором успех сопутствовал Мак-Доннелю: +5—4(=0). Последний поединок был прерван при счете +5—4(=0) в пользу Мак-Доннеля. Общий итог 85 партий: +45—27=13 не оставил сомнений в решительном превосходстве французского мастера *.

* Эти данные приняты большинством исследователей. По другим сведениям в последнем матче был счет +8—3=1 (таким образом, матч был доведен до конца) в пользу Мак-Доннеля. В этом случае всего было сыграно не 85, а 88 партий с несколько иным общим результатом: +44—30=14.

Уточнить счет шестого матча те-

Лабурдоннэ стал следующим после Филидора шахматистом, безоговорочно признанным современниками сильнейшим в мире.

«Вестминстерский марафон» явился самым значительным шахматным событием первой половины прошлого столетия. Несмотря на солидный разрыв в счете, можно смело утверждать: соперники были достойны друг друга. Колоссальную дистанцию в шесть матчей они прошли с честью, ведя бой с полной отдачей сил. На всех этапах класс игры для того времени был исключительно высоким.

И Лабурдоннэ и Мак-Доннель обладали недюжинным талантом. Однако если ирландский мастер следовал уже испытанному методу, будучи лишь искуснее своих предшественников, то его противник пошел дальше: он предпринял смелую разведку нового пути, широко распахнув дверь в будущее шахматного искусства.

Об обстановке, в которой проходило состязание, дает представление «Репортаж Вестминстерского клуба», написанный в 1834 году «по свежим следам» Джорджем Уокером:

«Первая партия привлекла огромное количество зрителей. Обычно играли с двенадцати или с часу дня до шести или семи вечера. Продолжение партии нередко переносилось на следую-

перь вряд ли возможно: его партии не сохранились.

щий день. Играли ежедневно, кроме воскресений. Некоторые партии продолжались много часов... Иногда Мак-Доннель думал над ходом полтора часа и даже больше, относительно же Лабурдоннэ я только один раз заметил, что тот думал 55 минут. Вообще, Мак-Доннель был игроком более медлительным... Всегда молчаливый, он был неизменно спокоен, его ли был ход или ему приходилось ждать хода противника. Наоборот, его соперник обладал живым характером, свойственным его соотечественникам. Когда был не его ход, он неумоимо болтал и смеялся, если течение партии складывалось для него благополучно, и не скрывал досады, когда счастье ему изменяло. Когда его противник тратил слишком много времени на расчеты своих комбинаций, Лабурдоннэ подчас терял терпение и в выразительной форме давал это понять. Лабурдоннэ совсем не говорил по-английски, а Мак-Доннель по-французски, поэтому непосредственных переговоров между ними не было. Почти единственным словом, которым они обменивались, было «шах». «Мат» произносилось редко и всегда с любезнейшей улыбкой...

К сожалению, не было принято мер к изолированию играющих от зрителей. В первой партии особенно страдал от огромной толпы Мак-Доннель. На Лабурдоннэ это влияло гораздо меньше: в кафе «Режанс» он привык сохранять хладнокровие

во всякой обстановке. Он, казалось, мог быть одинаково спокойным как в келье отшельника, так и под грохот Ниагары...

В первой партии выступка по жребии досталась Лабурдоннэ. После крайне упорной борьбы партия окончилась вничью и, согласно английскому обычаю, не считалась. Поэтому во второй партии выступка опять принадлежала Лабурдоннэ, но и эта, и третья партия закончились вничью. Все партии были очень напряженные и длинные, в каждой было больше пятидесяти ходов.

Мак-Доннель был очень доволен таким началом матча, поскольку во всех партиях выступка была у противника. Лабурдоннэ казался изумленным тем, что все его стремительные атаки остались безуспешными. «Мак-Доннель — величайший игрок, какого я когда-либо встречал», — говорил он. Четвертую партию Лабурдоннэ, наконец, выиграл, но пятую и шестую выиграл Мак-Доннель. Хотя из первой полудюжины партий Мак-Доннель вышел победителем, матч окончился победой Лабурдоннэ... Друзья Мак-Доннеля были больше изумлены его поражением, чем он сам. Он тогда же откровенно сказал мне, что признает превосходство француза, однако чувствует в себе силы со временем добиться лучшего результата. Действительно, он тотчас же вызвал своего победителя на новый матч...».

Общий перевес Лабурдоннэ делает несущественным соблюдение хронологической последовательности сыгранных партий. Сосредоточив внимание на творческих и теоретических итогах состязания, мы предпочли сгруппировать их по тематическим признакам.

Начнем с примеров, характеризующих комбинационное мастерство соперников, их искусство в атаке и контратаке.

Мак-Доннель Лабурдоннэ

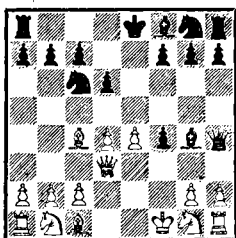
- | | | |
|----|--------|---------|
| 1. | e2—e4 | e7—e5 |
| 2. | f2—f4 | e5 : f4 |
| 3. | Cf1—c4 | Фd8—h4+ |

Лучшим возражением на гамбит слона (3. Сс4) признана ныне рекомендация К. Яниша — 3. . . Kf6, и на 4. Кс3 — 4. . . с6. В план черных входит контрудар d7—d5, дающий им отличную партию. Попытка воспрепятствовать этому продвижению посредством 5. Фf3 не достигает цели: 5. . . d5! 6. ed Cd6 7. d3 Cg4 8. Фf2 0—0 9. С : f4 Ле8+, и за пожертвованную пешку у черных грозная инициатива. Но в те далекие времена правильность шаха на h4 не вызывала сомнений...

- | | | |
|----|---------|-------|
| 4. | Kpe1—f1 | d7—d6 |
|----|---------|-------|

Другим распространенным в те годы продолжением была защита гамбитной пешки посредством 4. . . g5.

- | | | |
|----|--------|--------|
| 5. | d2—d4 | Сс8—g4 |
| 6. | Фd1—d3 | Kb8—c6 |



7. Сс4 : f7+ . . .

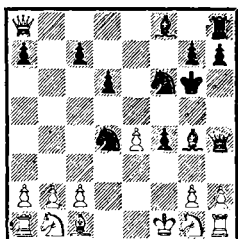
Мак-Доннель не упускает случая нанести комбинационный удар. Но, оставляя под боем ладью а8, Лабурдоннэ перехватывает инициативу.

Неудовлетворительно было 7. С : f4 ввиду 7. . . Фf6. Правильно 7. Сb5! Cd7 8. Kf3 Фh6 9. Kc3. Использовать положение короля на f1 черным очень трудно, в то время как белые прекрасно развиты и располагают мощным центром.

7. . . . Кре8 : f7
8. Фd3—b3+ Kpf7—g6!

Здесь черный король будет чувствовать себя в полной безопасности!

9. Фb3 : b7 Кс6 : d4
10. Фb7 : a8 Kg8—f6



У белых лишнее качество, но они безнадежно отстали в раз-

витии: ферзь увяз в лагере противника, а остальные фигуры еще находятся на первой горизонтали.

11. Kb1—a3 f4—f3
12. g2—g3 . . .

На 12. gf решает 12. . . Ch3+
13. К : h3 Ф : h3+. К тому же результату приводит 12. К : f3 С : f3 и 13. . . Фh3+.

12. . . . Cg4—h3+
13. Kpf1—e1 Фh4—g4
14. Сс1—e3 . . .

В случае 14. К : h3 выигрывает 14. . . f2+!

14. . . . d6—d5

Новый ресурс атаки: Угрожает 15. . . Сb4+.

15. Фа8 : a7 Kd4—c6
16. Фа7 : c7 d5—d4
17. Се3—d2 . . .

Разумеется, проигрывало и 17. Ф : с6 ввиду 17. . . de.

17. . . . Фg4 : e4+
18. Kpe1—d1 f3—f2

и черные выиграли.

Мак-Доннель

Лабурдоннэ

1. e2—e4 e7—e5
2. f2—f4 e5 : f4
3. Kg1—f3 g7—g5
4. Cf1—c4 Cf8—g7
5. d2—d4 d7—d6
6. c2—c3 . . .

На 6. h4 черные, следуя рекомендации Филидора, продолжали бы 6. . . h6, не ослабляя без необходимости пешек «f» и

«g»). Другая возможность белых — 6. 0—0, планируя в дальнейшем подрыв форпоста f4 ходом g2—g3.

Промедление с рокировкой (6. c3 вместо 6. 0—0) можно использовать, продолжая 6. . . g4. Жертва фигуры — 7. 0—0 gf 8. Ф : f3 была бы для черных менее опасной, чем в сходном по идее гамбите Полерио — Муцио (1. e4 e5 2. f4 ef 3. Kf3 g5 4. Cc4 g4 5. 0—0 gf 6. Ф : f3). После же 7. Kgl Фh4+ 8. Kpf1 Kf6 9. C : f4 (9. Фе2 Kh5) 9. . . K : e4 10. Фе2 Фе7 черные сохранили лишнюю пешку.

Но Лабурдоннэ предпочитает укрепить пешечную цепь и сохранить ее до завершения развития.

6. . . . h7—h6
7. Kbl—a3 . . .

Здесь и на следующем ходу предпочтительней рокировать. Избранный белыми план развития ферзевого фланга не опасен черным.

7. . . . Kб8—с6
8. Cc1—d2 Фd8—e7

Хорошо 8. . . Kf6 и на 9. Фе2 — 9. . . Фе7, намечая затем короткую рокировку. Но у Лабурдоннэ другая идея — поскорее вывести фигуры ферзевого фланга и рокировать в длинную сторону. От этого плана он не отказывается и после демонстративной подготовки белыми пешечной атаки.

9. 0—0 Cc8—d7
10. b2—b4 0—0—0

И здесь надежным продолжением было 10. . . Kf6.

11. Cc4—d3 . . .

В подобных позициях успех, как правило, сопутствует стороне, которая начинает атаку первой. От немедленного 11. b5 Мак-Доннель отказался, вероятно, из-за 11. . . Ka5. Однако после 12. Cd5! инициатива у белых. В этом и многих других вариантах сказывается промедление черных с ходом Kg8—f6.

Потеря времени на маневр Cc4—d3 позволяет Лабурдоннэ первому начать активные действия.

11. . . . g5—g4
12. Kf3—e1 f4—f3

Чтобы вскрыть линию на королевском фланге, черные расстаются с захваченной в дебюте пешкой.

13. g2 : f3 Kg8—f6

Отдать две фигуры за ладью — 13. . . K : b4 14. cb C : d4+ 15. Kph1 C : a1 16. Ф : a1 — было, конечно, невыгодно.

14. b4—b5 Kc6—b8
15. Ka3—c2 . . .

Инициатива у черных. Чтобы отразить угрозы на королевском фланге и в центре, Мак-Доннель переводит коня на e3.

15. . . . Лd8—g8
16. Kpg1—h1 h6—h5
17. Kc2—e3 g4 : f3

Ошибка, меняющая картину боя. Правильно 17. . . Ch6, у-

рожая при случае g4—g3. После размена на f3 ход Cg7—h6 уже невозможен, и с помощью отличного расположенного на e3 коня Мак-Доннель ликвидирует все попытки атаки.

18. Фd1 : f3 Cd7—g4
 19. Фf3—f4 Kb8—d7
 20. Ke3—f5 Fe7—e6

Лучше 20. . . C : f5 21. Ф : f5 Ch6.

21. Kel—f3 Cg4 : f3+
 22. Фf4 : f3 Kf6—g4

Результат неточных 17-го и 20-го ходов черных: атака отражена, белый конь грозно расположился на f5. Теперь в наступление переходит Мак-Доннель.

23. a2—a4 Cg7—h6
 24. Cd2 : h6 Kg4 : h6
 25. a4—a5! . . .

Разумеется, не 25. K : h6 Ф : h6 26. Ф : f7? ввиду 26. . . Фd2!

Пешки «а» и «b» угрожают взорвать позицию рокировки. На 25. . . Kpb8 сильно 26. e5, и если 26. . . de, то 27. a6, а в случае 26. . . d5—27. Ke3.

25. . . . Kh6 : f5

Позволяет белому ферзю сразу включиться в атаку.

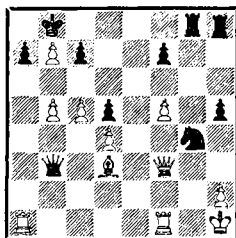
26. e4 : f5 Фе6—b3
 27. a5—a6 . . .

Не менее решительно было 27. Ce4.

27. . . . d6—d5

На 27. . . b6 выигрывает 28. Фb7+ Kpd8 29. f6.

28. c3—c4! Kd7—f6
 29. a6 : b7+ Kpc8—b8
 30. c4—c5 Kf6—g4



31. b5—b6! . . .

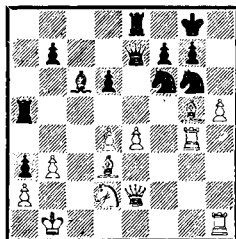
Ликвидирует последний за-слон. На 31. . . cb решает 32. Фg3+ Kp : b7 33. Ca6+ или 33. Л : a7+ с матом.

31. . . . a7 : b6
 32. c5—c6.

Черные сдались.

Лабурдоннэ

Мак-Доннель



Ход черных

Положение черных выглядит очень опасным. На отступление коня (25. . . Kf8 или 25. . . Kh8) сильно как 26. h6, так и 26. Lhg1. Однако Мак-Доннель заготовил комбинацию, основанную на использовании слабости

пешки e4 и диагональных свя-
зок.

25. . . . Ла5 : g5
26. Лg4 : g5 Кg6—f4
27. Фе2—f3 Кf4 : d3
28. d4—d5 . . .

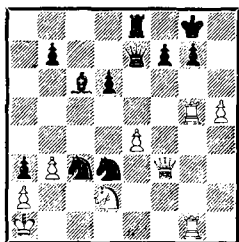
Выясняется, что брать коня
нельзя: 28. Ф : d3 К : e4, и бе-
лым даже не удастся вернуть
качество, так как на 29. Лgg1
следует 29. . . К : d2 30. Ф : d2
С : h1 31. Л : h1 Фе4+.

28. . . . Кf6 : d5
29. Лh1—g1 . . .

После 29. ed Ф : g5 30. Ф : d3
С : d5 на стороне черных и ма-
териальный, и позиционный пе-
ревес.

29. . . . Кd5—c3+
30. Крb1—a1 . . .

Если 30. Кrc2, то 30. . . Ф :
g5 31. Л : g5 Ке1+ 32. Кр : c3
К : f3 33. К : f3 С : e4.



30. . . . Сс6 : e4

Позволяет белым создать
опасные угрозы. Атаку по ли-
нии «g» Мак-Доннель собирает-
ся отразить, используя задачную
идею перекрытия. Однако во-
преки мнению комментаторов,

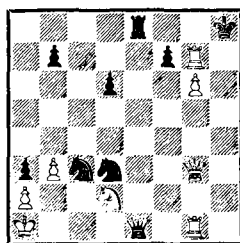
единодушно сопроводивших ход
30. . . С : e4 восклицательным
знаком, он не сильнейший, а
ошибочный и мог привести к по-
ражению.

Выигрыш достигался посред-
ством 30. . . К : e4! После 31.
Л : g7+ Крh8 белым, защищаясь
от смертельной угрозы Фе5+,
пришлось бы сыграть 32. Кс4,
и тогда изящное 32. . . Кg5!! ре-
шало исход игры.

31. Лg5 : g7+ Крg8—h8
32. Фf3—g3 Се4—g6

Может показаться, что чер-
ные добились многого: угроза
мата ликвидирована, изолиро-
вана ладья g7, вдобавок угро-
жает шах на e1. Однако оба
противника не замечают, что в
распоряжении белых есть на-
дежный ресурс защиты.

33. h5 : g6 Фе7—e1+



34. Лg1 : e1 . . .

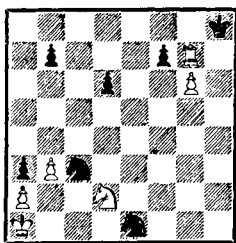
За этот естественный ход бе-
лые расплачиваются партией.
К победе вело 34. Кb1. Выбор
у черных невелик: 34. . . Кр : g7
(в случае 34. . . Ф : g3 35. Лh7+
Крg8 36. gf+ Кр : h7 37. Лh1+
Крg7 38. feФ они проигрывают)
35. gf+ Ф : g3. Анализируя эту

позицию, комментаторы рассматривали лишь два хода — 36. Л : g3+, что после 36. . .Кр : f7 37. Л : d3 К : b1 38. Кр : b1 Ле1+ 39. Крс2 Ле2+ приводило к выигрышному для черных эндшпилю, и 36. feФ с дальнейшим 36. . .Ф : g1 37. Фе7+ Крг6, после чего белым остается лишь добиваться вечного шаха (38. Ф : d6+ Крг5 39. Ф : d3 К : b1 40. Ф : b1 не годится из-за 40. . .Фd4+).

Но в распоряжении белых есть третье продолжение — 36. feК+!, заставляющее партнера после 36. . .Крf8 37. Л : g3 сложить оружие.

Сделанный в партии ход ведет к забавной развязке.

34. Ле8 : e1+
35. Фg3 : e1 Кd3 : e1



Положение, в которое попал белый король, весьма занятно. От угрозы Ke1—c2× защиты нет.

36. Лg7—h7+ Кph8—g8

Белые сдались. В их распоряжении всего два «предсмертных» шаха — 37. gf+ Кр : h7 38. f8К+ Крг8.

Как видит читатель, оба соперника не стремились держать

фигуры за пешечными цепями, как это делал и советовал делать Филидор. Они вели открытый фигурный бой, требующий конкретного вариантного расчета, атаковали и защищались, изыскивая остроумные комбинационные возможности. В запутанных ситуациях, когда исход борьбы определялся смелостью и изобретательностью, Мак-Доннел не уступал своему победителю. В чем же в таком случае заключался секрет превосходства Лабурдоннэ?

Успех французского мастера явился закономерным следствием более глубокого понимания позиции.

Принято думать, что во времена Мак-Доннеля и Лабурдоннэ споры по поводу того или иного дебютного построения еще не велись. Это, мол, только теперь гроссмейстеры и мастера готовят к состязанию строго определенные системы, отстаивают их в практической игре, исправляют и совершенствуют планы и отдельные ходы, делая вывод из предыдущей партии или партий. На самом деле и тогда, в первой половине минувшего столетия, происходило нечто похожее. Почти из 80 дошедших до нас партий «Вестминстерского марафона» можно выделить постоянно применявшиеся противниками дебютные построения, упорно отстаиваемые, несмотря на «заранее подготовленный огонь неприятеля».

На 1. e4 Лабурдоннэ девятнадцать раз отвечал 1. . .c5.

Обычно с перестановкой ходов получались позиции французской защиты с 3-м ходом белых e4—e5. Играя белыми, Лабурдоннэ 17 партий начал ходом 1. d4. Ферзевый гамбит Мак-Доннель неизменно принимал, избирая одно и то же построение.

Проследим, как складывалась борьба в этих двух «таблицах» матча.

Мак-Доннель Лабурдоннэ

5-я партия первого матча

- | | | |
|----|-------|-------|
| 1. | e2—e4 | c7—c5 |
| 2. | f2—f4 | ... |

Так реагировали на сицилианскую защиту в кафе «Режанс». Дешапель, как всегда безапелляционно, утверждал, что «любой другой ход приводит к преимуществу черных».

- | | | |
|----|--------|--------|
| 2. | ... | Kg8—c6 |
| 3. | Kg1—f3 | e7—e6 |
| 4. | c2—c3 | d7—d5 |
| 5. | e4—e5 | ... |

С перестановкой ходов позиция приняла «французские» очертания. Белым осталось только сыграть d2—d4.

- | | | |
|----|--------|-------|
| 5. | ... | f7—f6 |
| 6. | Kb1—a3 | ... |

Белые переводят коня на e3. Дебют этой партии сложится благоприятно для Мак-Доннеля. Но, как увидят читатели, Лабурдоннэ действовал далеко не лучшим образом. В следующей встрече ему удалось найти верный позиционный план.

- | | | |
|----|-----|--------|
| 6. | ... | Kg8—h6 |
|----|-----|--------|

От выигрыша качества — 6. . . fe 7. fe K : e5 8. K : e5 Фh4+ 9. g3 Фе4+ Лабурдоннэ резонно отказывается из-за 10. Фе2 Ф : h1 11. Фb5+.

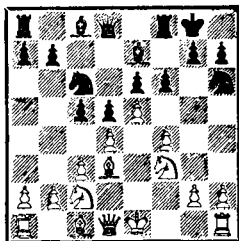
- | | | |
|----|--------|-----|
| 7. | Ка3—c2 | ... |
|----|--------|-----|

Снова не проходит 7. . . fe 8. fe K : e5 9. K : e5 Фh4+ 10. g3 Фе4+ 11. Фе2 Ф : h1+, на этот раз ввиду 12. d3. От угрозы 13. С : h6 gh 14. Фh5+ черные защищаются посредством 14. . . Kf5, но тогда 15. Cf4, и ферзь не выбраться из окружения (грозит 14. 0—0—0 и 15. Ch3). Взять коня — 11. . . Ф : c2 (вместо 11. . . Ф : h1) также нельзя: 12. Фb5+ Kpd8 13. Cd3, и ферзь гибнет в кольце вражеских фигур.

- | | | |
|----|-----|--------|
| 7. | ... | Cf8—e7 |
|----|-----|--------|

Этой партией был открыт теоретический спор, не утихавший на протяжении всех шести матчей. Как уже говорилось, сначала Лабурдоннэ действует не сильнейшим образом.

- | | | |
|----|--------|-----|
| 8. | d2—d4 | 0—0 |
| 9. | Cf1—d3 | ... |



- | | | |
|----|-----|-------|
| 9. | ... | c5—c4 |
|----|-----|-------|

Первопричина неприятностей. Снимая с белых заботы о защите пункта d4, Лабурдоннэ планирует пешечное наступление на ферзевом фланге. Однако инициатива белых на королевском фланге опаснее. Прочный центр и продвинутый за демаркационную линию форпост e5 обеспечивает им пространственный перевес и свободу маневрирования. Английский мастер без помех перегруппировывает свои силы для наступления. Поучительно проследить, как действует в этой партии Мак-Доннель и как в следующих партиях совершенствует стратегию черных Лабурдоннэ.

- | | | |
|-----|--------|--------|
| 10. | Cd3—e2 | Cc8—d7 |
| 11. | 0—0 | b7—b5 |
| 12. | Kc2—e3 | a7—a5 |

В случае 12. . . f5 белые подготавливали бы подрыв g2—g4.

- | | | |
|-----|---------|-----|
| 13. | Kpg1—h1 | ... |
|-----|---------|-----|

После необходимой подготовки в бой двинется пешка «g».

- | | | |
|-----|-----|---------|
| 13. | ... | f6 : e5 |
|-----|-----|---------|

На 13. . . b4 последовало бы 14. g4.

- | | | |
|-----|---------|-----|
| 14. | f4 : e5 | ... |
|-----|---------|-----|

Заслуживало внимания 14. de. Если, например, 14. . . Cc5, то 15. Kd4.

- | | | |
|-----|-----|--------|
| 14. | ... | Kh6—f5 |
|-----|-----|--------|

И теперь в случае 14 . . . b4 белые поспешили бы с активными действиями на королевс-

ком фланге, например перебросили бы ферзя по маршруту Fe1—g3—h3, ходом Cc1—d2 соединили ладьи, а затем сыграли бы g2—g4 — сразу или, в зависимости от обстоятельств, после переброски на королевский фланг ферзевой ладьи.

- | | | |
|-----|----------|----------|
| 15. | g2—g4 | Kf5 : e3 |
| 16. | Cc1 : e3 | Cd7—e8 |
| 17. | Фd1—d2 | Ce8 — g6 |
| 18. | Kf3—g5 | Ce7 : g5 |

Ошибочный размен. Слон этот очень нужен для защиты черных полей. Теперь белые будут стремиться сдвинуть пешку g7 с ее позиции — тогда их слон попадет на f6.

Огностительно лучшим решением было 18. . . Фd7, на что белые продолжали наступление посредством h2—h4—h5.

- | | | |
|-----|----------|--------|
| 19. | Ce3 : g5 | Фd8—d7 |
| 20. | h2—h4 | b5—b4 |
| 21. | Kph1—h2 | ... |

Белые хотят прогнать слона, и король заранее уходит от шаха на e4.

- | | | |
|-----|---------|---------|
| 21. | ... | b4 : c3 |
| 22. | b2 : c3 | a5—a4 |

Черные хотят продвинуть пешку до a3 — для вторжения на вторую горизонталь нужна база. Однако лучше было сначала сыграть 21. . . h6, не допуская марша h4—h5—h6. В этом случае Мак-Доннелю пришлось бы штурмовать позицию рокировки черных посредством h4—h5 и g4—g5.

23. h4—h5 Cg6—e4
 24. h5—h6 g7—g6
 25. Cg5—f6 . . .

Цель достигнута: слон проникает на g7. Сдвигая затем тяжелые фигуры на линии «f», белые приковывают силы неприятеля к защите пункта f8.

Лабурдоннэ пытается создать угрозы на другом фланге.

25. . . . Ла8—b8
 26. Cf6—g7 Фd7—e7
 27. Kph2—g3 . . .

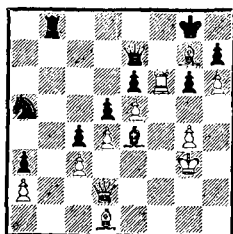
Допускать шах на h4, разумеется, нельзя. Вместо хода королем Стаунтон рекомендовал 27. Лf6. Но, как указал Чигорин, после 27. . . Лf7 28. Лаf1 Лb7! брать на f7 белые все равно не могут (из-за того же шаха на h4) и должны играть Kph2—g3. Тогда сдвоенные по седьмой горизонтали черные ладьи уже готовы к обороне. После же 27. Kpg3 контроль над линией «f» обеспечивает Мак-Доннелю решительный перевес.

27. . . . Лf8 : f1
 28. Ла1 : f1 a4—a3
 29. Лf1—f6 . . .

Слабость восьмой горизонтали не позволяет черной ладьей вторгнуться в неприятельский лагерь.

Лабурдоннэ находит тактическую возможность ввести в игру бездействующего коня.

29. . . . Kc6—a5
 30. Ce2—d1 . . .



30. . . . Ka5—b3!
 31. Фd2—f2! . . .

Андерсен высказал мнение, что белые смело могли взять коня: 31. ab cb 32. С : b3. Позднее Чигорин заметил, что Мак-Доннелль действовал правильно. Стоило ли рассчитывать длинный, а главное, неясный по своим последствиям вариант 32. . . Л : b3 33. Лf8+ Ф : f8 34. С : f8 Кр : f8 35. Фf4+ Кре8 36. Фf6 Л : c3+ 37. Kph4 g5+ 38. Кр : g5 Лс6 39. Фh8+ Кpd7 40. Фа8 Лс3, когда в распоряжении белых есть другой, более логичный, путь? Коню черных удастся войти в игру, но это не спасает от поражения.

31. . . . Kb3—c1
 32. Cdl—a4 . . .

Соль замысла Мак-Доннелля — угрожает 33. Cd7.

32. . . . Kc1—d3
 33. Фf2—f1 g6—g5

Единственная возможность перекрыть линию «f». На 34. Cd7 у черных есть теперь ответ 34. . . Kf4.

34. Ca4—c2 Kd3—c5

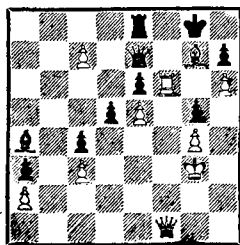
Упорнее 31. . . Kf4, расставляясь с пешкой. Все же после 35. С : e4 de 36. Ф : c4 белые должны победить.

35. d4 : c5 Ce4 : c2

При разноцветных слонах атака белых выигрывает в силе. Кроме того, размен коня сделал пешку g5 беззащитной. Тяжелые фигуры черных по-прежнему вынуждены сторожить последнюю горизонталь. Чтобы отвлечь их, Мак-Доннель двигает проходную «с».

36. c5—c6 Cc2—a4

37. c6—c7 Лb8—e8



38. Фf1—c1 . . .

Возможно, черные надеялись спасти эндшпиль с разноцветными слонами после 38. Лf8+? Л : f8 39. Ф : f8+ Ф : f8 40. С : f8 Cd7. Ход, сделанный Мак-Доннелем, достаточен для победы. Впрочем, еще быстрее выигрывало 38. Cf8! Ф : c7 39. Cd6 Фd8 40. Фc1.

38. . . . Фе7 : c7

39. Фc1 : g5 Ca4—c2

40. Cg7—f8+ Cc2—g6

41. Cf8 : a3 Фc7—d7

42. Ca3—d6 d5—d4

При других ответах также решал марш пешки «а», отвлекающий черного ферзя от защиты поля f8.

43. Фg5—f4 Фd7—c8

44. Фf4 : d4 Фc8—d7

45. Фd4—f4 Фd7—c8

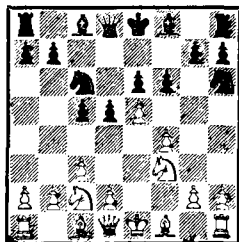
46. a2—a4 . . .

Черные сдались.

Уже в следующей партии, которую противники играли тем же цветом (7-й встрече первого матча), Лабурдоннэ значительно усилил игру черных. С тех пор он постоянно переигрывал своего противника. Лучше всего успех стратегии Лабурдоннэ иллюстрируют 14-я и 16-я партии из того же первого матча.

Мак-Доннель Лабурдоннэ

14-я партия первого матча



Ход черных

На диаграмме та же позиция, что и в предыдущей партии. Вместо 7. . . Ce7 Лабурдоннэ избрал другой, более логичный, ход.

7. . . . Фd8—b6

8. d2—d4 . . .

Черные наилучшим образом подготовились к осаде пешки d4. Поэтому Чигорин предложил 8. Ce2 и на 8. . . Cd7 (или 8. . . Ce7) — 9. 0—0. В этом случае не проходила попытка выиграть качество — 9. . . c4+ 10. Kph1 Kg4 ввиду 11. d4 cd 12. C : d3 Kf2+? 13. Л : f2 Ф : f2 14. Ce3, и черные теряли ферзя. Пешка e5 тоже неуязвима: 12. . . fe 13. fe (именно так, ибо после указанного Чигориным 13. К : e5 черные вместо 13. . . Kg : e5 могли взять пешку другим конем — 13. . . Kc : e5, после чего на 14. fe уже проходит 14. . . Kf2+), и нельзя дважды бить на e5 ввиду шаха на h5.

8. . . . Cc8—d7

Построение, примененное Лабурдоннэ в этой партии, признается ныне лучшим возражением на вариант 3. e5 во французской защите. Держа на прицеле пешку b2 и не позволяя ферзевому слону белых подкрепить пешку d4, черные грозят атаковать ее ходом Kh6—f5.

9. Kc2—e3 . . .

Не желая пустить вражеского коня на f5, Мак-Доннель отказывается от рокировки. Маневру Kh6—f5 можно было воспрепятствовать посредством 9. Cd3.

9. . . . c5 : d4
10. c3 : d4 Cf8—b4+
11. Kpe1—f2 . . .

Если 11. Cd2, то 11. . . К : d4.

11. . . . 0—0

12. Kpf2—g3 . . .

Угрожало 12. . . fe 13. fe К : e5 14. de Kg4+, и нельзя 15. Kpe2 из-за 15. . . Cb5+.

12. . . . f6 : e5

В следующей, 16-й партии Лабурдоннэ сыграл 12. . . Лс8.

13. f4 : e5 Cd7—e8

Угроза черных — после Ce8—h5 : f3 уничтожить защитника пешки d4.

14. Kpg3—h3 Ce8—h5

15. g2—g4 Ch5—g6

16. Cf1—g2 Cg6—e4

Черным удалось добиться своего: в подходящий момент они разменяются на f3.

17. g4—g5 Kh6—f5

18. Ke3 : f5 Лf8 : f5

19. Cc1—e3 . . .

В позиции белых слишком много слабостей. Защищая пешку d4, они теряют пешку e5.

19. . . . Ce4 : f3

20. Cg2 : f3 Kc6 : e5

Черные не только выиграли пешку. Позиция белых совершенно дезорганизована. Неудивительно, что партия заканчивается через несколько ходов.

21. Cf3—g4 Ke5 : g4

22. Фd1 : g4 Ла8—f8

23. Лa1—g1 . . .

На 23. . . Лf3+ белые наметили 24. Лg3. Следующим ходом Лабурдоннэ пресекает эту возможность, одновременно атакуя пешку b2.

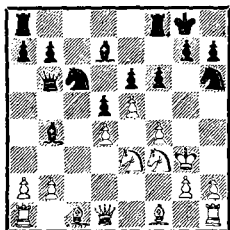
23. . . . Сb4—d6!
 24. Се3—с1 Лf5—f3+
 25. Крh3—h4 Лf8—f4

Белые сдались.

Мак-Доннель

Лабурдоннэ

16-я партия первого матча



Ход черных

В этой, уже знакомой читателю, позиции Лабурдоннэ, прежде чем разменяться на е5, ввел в игру ферзевую ладью.

12. . . . Ла8—с8
 13. h2—h4 f6 : e5
 14. f4 : e5 Лf8 : f3+!

Позиционная жертва качества — другой способ уничтожить стража пешки d4.

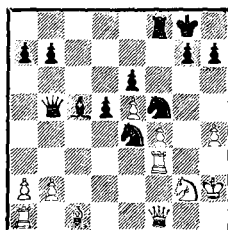
15. g2 : f3 Кс6 : d4
 16. Cf1—d3 Лс8—f8
 17. f3—f4 Сb4—c5
 18. Лh1—f1 Cd7—b5!

Тонкий позиционный ход. Неизбежный размен слона d3 выявляет слабость белых полей. Черные кони устремляются во вражеский лагерь.

19. Cd3 : b5 Фb6 : b5
 20. Кpg3—h3 Кd4—e2
 21. Ке3—g2 . . .

Защитив пешку «f», белые окончательно сдали пункт f5.

21. . . . Кh6—f5
 22. Крh3—h2 Ке2—g3
 23. Лf1—f3 Кg3—e4
 24. Фd1—f1 . . .



24. . . . Фb5—e8!

Легкие фигуры черных захватили все ключевые позиции. Переводом ферзя на королевский фланг Лабурдоннэ завершает партию прямой атакой.

25. b2—b4 Сс5—d4
 26. Ла1—b1 Фе8—h5
 27. Лb1—b3 Лf8—с8

Цель — поле с2. Ладья вторгается в расположение белых.

28. Сс1—e3 Лс8—с2
 29. Крh2—g1 Кf5 : e3
 30. Лf3 : e3 Ке4—d2
 31. Фf1—d3 Лс2—c1+
 32. Кpg1—h2 Кd2—f1+
 33. Крh2—h3 . . .

Беспомощный бег короля на месте (Крf2—g3—h3—h2—g1—h2—h3!) подходит к концу.

33. . . . Кf1 : e3
 34. Кg2 : e3 Фh5—f3+

Белые сдались.

Найденный Лабурдоннэ план осады неприятельского центра принес ему несколько убедительных побед. Но Мак-Доннель продолжал верить, что вариант этот выгоден белым. Пытаясь усилить игру, он в 12-й партии пятого матча и в 5-й партии шестого матча применил маневр Cf1—d3—c2. Дебют развивался так: 1. e4 c5 2. f4 e6 3. Kf3 d5 4. e5 Kc6 5. c3 f6 6. Cd3 Kh6 7. Cc2 Фb6 8. 0—0 Kf7 9. d4 Cd7.

В своем руководстве (1844 г.) видный английский мастер Джордж Уокер упрекал Лабурдоннэ в том, что, сыграв 9. . . Cd7, он не заметил комбинации 9. . . cd 10. cd K : d4 11. K : d4 Cc5 12. Ce3 Ф : b2, после чего «белым приходится возвратить фигуру». Но, отказавшись от тактической операции, Лабурдоннэ поступил правильно. После 13. Фd2! Ф : a1 14. Ca4+ Cd7 15. C : d7+ Kp : d7 16. Kc3 черным пришлось бы расстаться с ферзем и в итоге играть без фигуры.

Далее было 10. Kph1 Ce7 11. a3 a5. Итог дебюта оказался вполне благоприятным для черных.

Другой «табией» явился один из вариантов принятого ферзевого гамбита.

Лабурдоннэ Мак-Доннель

17-я партия первого матча

- | | | |
|----|-------|---------|
| 1. | d2—d4 | d7—d5 |
| 2. | c2—c4 | d5 : c4 |
| 3. | e2—e3 | . . . |

Теперь так играют редко. В современных соревнованиях применяются два продолжения: 3. Kf3 (таким путем белые препятствуют e7—e5) и 3. e4:

- | | | |
|----|----------|-------|
| 3. | . . . | e7—e5 |
| 4. | Cf1 : c4 | . . . |

Взяв пешку e5, белые позволили бы противнику удержать пешку c4. После 4. de Ф : d1+ 5. Kp : d1 Ce6 (Стейниц — Мизес, Гастингс, 1895 г.) или 5. . . Kc6 6. f4 f6 у белых нет никакого преимущества.

- | | | |
|----|---------|----------|
| 4. | . . . | e5 : d4 |
| 5. | e3 : d4 | Kg8 — f6 |
| 6. | Kb1—c3 | Cf8—e7 |

Более перспективным для черных Лабурдоннэ считал развитие слона на d6. Так Мак-Доннель играл в нескольких партиях.

- | | | |
|-----|--------|--------|
| 7. | Kg1—f3 | 0—0 |
| 8. | Cc1—e3 | c7—c6 |
| 9. | h2—h3 | Kb8—d7 |
| 10. | Cc4—b3 | Kd7—b6 |
| 11. | 0—0 | Kf6—d5 |

Стейниц в матче с Цукертортом и Ласкером в сходном положении (черная пешка стояла не на c6, а на e6) блокировал пешку «d» ферзевым конем, а затем играл Фа5 и Лd8. Мак-Доннель собирается атаковать на королевском фланге, поэтому он освобождает дорогу пешке «f», подготавливая f7—f5 и f5—f4. Этот антипозиционный план (черные уступают противнику поле e5, пункт h7 остается без надежной

защиты) он упорно проводил в нескольких встречах.

12. a2—a4 . . .

В 6-й партии второго матча Лабурдоннэ сыграл 12. Фе2.

12. . . . a7—a5
13. Kf3—e5 Cc8—e6
14. Cb3—c2 f7—f5?

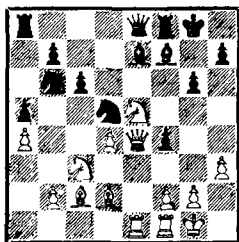
Как указал Чигорин, черным следовало продолжать 14. . . Cf6 и на 15. Фd3 — 15. . . g6 или признаться в ошибке и вернуться конем на f6.

15. Фd1—e2 f5—f4?
16. Ce3—d2 Фd8—e8
17. Ла1—e1 Ce6—f7

Угрожало 18. К : c6. На 17. . . Cf5 сильно 18. Cb3.

Отступая слоном, Мак-Доннель полагал, что пешка f4 косвенно защищена.

18. Фе2—e4 g7—g6



19. Cd2 : f4! . . .

Жертвуя качество, Лабурдоннэ развивает сокрушительную атаку.

19. . . . Kd5 : f4
20. Фе4 : f4 Cf7—c4
21. Фf4—h6 Cc4 : f1
22. Cc2 : g6 . . .

Новая жертва, которую белые имели в виду, делая свой 19-й ход.

22. . . . h7 : g6
23. Ke5 : g6 Kb6—c8

Попытаться затянуть сопротивление можно было лишь путем 23. . . Cf6 24. Л : e8 Лf : e8 25. Кр : f1 С : d4. Однако после 26. Фg5 Cg7 27. h4 победа белых не вызывает сомнений. Например, 27. . . Kc4 28. h5 К : b2 29. h6 С : c3 30. Ke5+.

Теперь черному королю предстоит неприятное путешествие.

24. Фh6—h8+ Kpg8—f7
25. Фh8—h7+ Kpf7—f6
26. Kg6—f4 . . .

«Тихий» ход, после которого мат непредотвратим. Угрожает 27. Ke4×.

26. . . . Cf1—d3

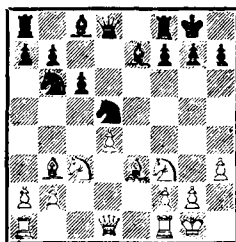
В случае 26. . . Kd6 мат следовал на ход раньше.

27. Le1—e6+ Kpf6—g5
28. Фh7—h6+ Kpg5—f5
29. g2—g4×

Неудача не убедила Мак-Доннеля в порочности его плана.

Лабурдоннэ Мак-Доннель

6-я партия второго матча



Эту позицию мы только что видели. На этот раз вместо 12. а4 Лабурдоннэ сыграл

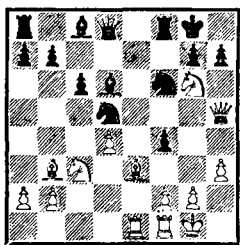
12. Фd1—e2 . . .

И снова Мак-Доннель решил наступать пешкой «f». Прежде всего он увел короля с диагонали слона b3.

12. . . . Kpg8—h8
13. La1—e1 Ce7--d6
14. Cb3—c2 f7—f5
15. Kf3—e5 f5—f4

Мак-Доннель не мог не видеть, что, атакуя слона, он обнажает важную диагональ. Видел он и три следующих атакующих хода противника...

16. Фе2—h5 Kd5—f6
17. Ке5—g6+ Kph8—g8
18. Cc2—b3+ Kb6—d5



По-видимому, обдумывая ход f5—f4, Мак-Доннель оборвал расчет вариантов на этой позиции. Белый ферзь атакован, кроме того, под ударами конь и слон...

19. Kc3 : d5! . . .

Рушит все расчеты. Ответ нужен, так как угроза «вскрытого мата» (20. Kde7× или 20.

K : f6×) не позволяет черным взять ни одну из атакованных ими фигур.

19. . . . c6 : d5
20. Cb3 : d5+ Kf6 : d5
21. Фh5 : d5+ Lf8—f7
22. Kg6—e5 Cc8—e6

Единственная возможность избежать немедленного разгрома.

23. Фd5 : e6 Cd6 : e5
24. d4 : e5 f4 : e3
25. Le1 : e3 . . .

У белых двумя пешками больше, вскоре они выиграли.

Сначала мы познакомились с партиями, в которых шел открытый рукопашный бой. Пять только что рассмотренных партий носили совсем иной характер. Здесь успех тактических операций определило стратегическое превосходство Лабурдоннэ.

Комбинации Мак-Доннеля были неожиданными и яркими вспышками вдохновения, комбинации Лабурдоннэ логически вытекали из самой постановки партии. Разделяя подобным образом творческие позиции соперников, мы, конечно, упрощаем характеристики. Игра мастеров, даже в ту давнюю пору, была намного богаче оттенками, чем современная шахматная терминология. Поистине, «как бы партия ни была замечательна, о ней так же мало можно сказать, как о пении Карузо».

В пяти матчах можно также обнаружить партии, в которых

Лабурдоннэ в спокойных дебютах действовал агрессивно. Все же, как правило, его действия имели позиционное обоснование. Рубеж, отделяющий неизбежный в шахматной борьбе риск от неоправданной авантюры, Лабурдоннэ переступал редко.

Лабурдоннэ Мак-Доннель

15-партия первого матча

1. d2—d4	d7—d5
2. c2—c4	d5 : c4
3. e2—e3	e7—e5
4. Cf1 : c4	e5 : d4
5. e3 : d4	Kg8—f6
6. Kb1—c3	Cf8—e7
7. Kg1—f3	0—0
8. h2—h3	...

Современная партия Гитцеску — Трингов (Румыния, 1964 г.), в которой была сделана несущественная перестановка ходов, продолжалась 8. 0—0 Cg4 9. h3 C : f3 10. Ф : f3 Kс6 (после 10. . . Ф : d4 11. Ф : b7 Ф : c4 12. Ф : a8 Kс6 13. Фb7 у черных нет компенсации за жертвованный материал) 11. Jd1! K : d4 12. Ф : b7 c5 13. Cf4, и белые получили лучшие шансы. Вместо 9. . . C : f3 черным следовало отступить слоном на h5, сохраняя примерно равные возможности.

Препятствуя связке коня f3, Лабурдоннэ медлит с рокировкой, строя дальнейший план в зависимости от образа действий партнера.

8. . . .	c7—c6
9. Cc1—e3	Cc8—f5

Естественнее 9. . . Kbd7 с дальнейшим Kd7—b6—d5. Сделанный Мак-Доннелем ход наталкивает Лабурдоннэ на оригинальную идею.

10. g2—g4!?	Cf5—g6
11. Kf3—e5	...

Белый король либо спрячется на ферзевом фланге (после длинной рокировки), либо останется в центре. Ближайшая задача Лабурдоннэ — после размена на g6 вскрыть для атаки линию «h».

11. . . .	Kb8—d7
12. Ke5 : g6	h7 : g6
13. h3—h4	...

Очень смело, но, во всяком случае, последовательно. На 13. Фс2 черные отвечали 12. . . Kb6 13. Cb3 Kfd5 с хорошей контригрой.

13. . . .	Kd7—b6
14. Cc4—b3	Kf6—d5
15. h4—h5	...

Шах слоном на h4 белых не страшит!

15. . . .	Kd5 : e3
-----------	----------

На 15. . . Cg5 белые продолжали бы 16. hg fg 17. Фd3 с дальнейшим 0—0—0. Связка коня d5 не позволяла черным создать угрозы пункту e3.

Заслуживало внимания 15. . . gh 16. J1 : h5 (16. gh Cg5) 16. . . g6 и 17. . . Cg5 с полноправной контригрой.

16. f2 : e3	Ce7—h4+
17. Kpe1—d2	...

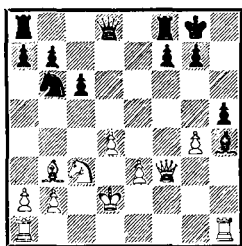
Чей король в большей опас-

ности? Белый лишился рокировки, его позиция ненадежна. Черному угрожают неприятности по вертикали «h».

17. . . . g6 : h5

После 17. . . g5 18. Фf3 чер- ный слон выключался из игры. Заманчиво было 17. . . Сg5, од- нако после 18. hg Ф : d4+ 19. Крс2 Ф : d1+ 20. Ла : d1 пункт f7 «трещал» и черные несли ма- териальные потери.

18. Фd1—f3 . . .



18. . . . Ch4—g5

Выглядит логично: слон ухо- дит с опасной вертикали, угро- жает 19. . . Ф : d4+.

На 18. . . Фf6 Мак-Доннель, вероятно, опасался угроз по ли- нии «h». Например, 19. Фh3 Сg5 20. Ф : h5 (не годится 20. Laf1 ввиду 20. . . Ф : d4+ и 21. . . Ф : g4) 20. . . Фf2+ (20. . . Ф : d4+ 21. Крс2) 21. Кpd1 Фf3+ 22. Ке2! Ch6 23. g5, и белые выигры- вают слона.

19. Ла1—f1! . . .

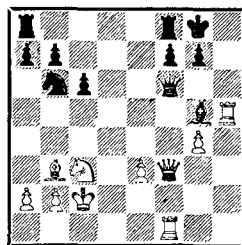
Жертвуя центральную пеш- ку, белые бросают в наступление последний резерв. Цель — пункт f7!

19. . . . Фd8 : d4+

Если бы черные знали, что их ожидает, они, возможно, пред- почли бы бросить на произвол судьбы атакованную пешку и ходом 19. . . h4 закрыть опасную вертикаль. В этом случае белые могли продолжать наступление посредством 20. С : f7+ Kph8 21. Фе4. Например, 21. . . Фd6 (угрожало 22. Фg6) 22. Лf5 Фh6 23. Лhf1 с угрозой 24. Л : g5 и Лf1—f5.

20. Кpd2—c2 Фd4—f6

21. Лh1 : h5 . . .



Играя 19. . . Ф : d4+, ир- ландский мастер, наверное, рас- считывал разменять ферзей, но теперь увидел, что размен этот опасен. После 21. . . Ф : f3 22. Л : f3 угрожает сдвоение ладей. Правда, на 22. . . Се7 ничего не обещает 23. Лfh3 из-за ответа 23. . . g6 и 24. . . Кpg7. Тот же ход следует и на 23. g5. Правиль- но 23. Лhf5 Cf6 24. g5 С : c3 25. bc Kd5 26. e4.

Вместо 22. . . Се7 упорнее 22. . . Cf6, но и тогда 23. Лhf5 С : c3 24. bc Kd5 25. e4 и на 25. . . g6 — 26. Ле5 ведет к преиму- ществу белых.

21. . . . Фf6—g6+

«Имея лишнюю пешку, — писал Сент-Аман, — мы (черные) не поколебались бы сыграть g7—g6, а затем поменяться ферзями и получили бы все шансы на ничью».

Но 21. . . g6 22. Фh3 gh (22. . . Фе5 23. Л : g5) 23. Л : f6 С : f6 24. Ф : h5 не оставляло черным никаких шансов на спасение из-за смертельной угрозы 25. g5 и g5—g6.

После хода в партии решают угрозы по линии «h».

22. e3—e4 Kb6—d5

Если 22. . . Ch6, то 23. g5 С : g5 24. Л : g5! Ф : g5 25. С : f7+, и белые выигрывают.

23. Лf1—h1 Cg5—h6

24. g4—g5 . . .

Черные несут материальные потери, игра окончена.

24. . . . f7—f5

25. Kc3 : d5 c6 : d5

26. Cb3 : d5+ Kpg8—h7

27. Лh5 : h6+ g7 : h6

28. Лh1 : h6+ Фg6 : h6

29. g5 : h6

Черные сдались.

Лабурдоннэ **Мак-Доннель**

12-я партия первого матча

1. d2—d4 d7—d5

2. c2—c4 d5 : c4

3. e2—e3 e7—e5

4. Cf1 : c4 e5 : d4

5. e3 : d4 Kg8—f6

6. Kgl—f3 Cf8—d6

Другой способ развития сло-

на, охотно применявшийся Мак-Доннелем в этом варианте.

7. 0—0 0—0

Через сто лет позиция эта случилась в партии Гоглидзе — Кмох из Международного турнира в Тбилиси (1934 г.). Последовало: 8. Kc3 Cg4 9. Cg5 Kbd7 10. h3 Ch5 11. Ke4 Ce7 12. Kg3 Cg6 13. Ke5, и черные могли уравнивать шансы, продолжая 13. . . K : e5 14. de Ke4 15. Ф : d8 С : d8 16. К : e4 С : e4 17. Се3 Се7 18. f4 Лfd8, и если 19. f5, то 19. . . Cd3. Все же эта партия показывает, что развитие слона на d6 создает черным больше забот, чем развитие на e7.

8. Cc1—g5 h7—h6

9. Cg5—h4 g7—g5?

Характерная для ирландского мастера активность в ранней стадии партии. У современного шахматиста оценка хода g7—g5 не может вызвать сомнения. Последствия добровольного ослабления королевского фланга сказываются уже через несколько ходов.

10. Ch4—g3 Cc8—g4

11. Kb1—c3 Kb8—c6

12. Фd1—d3 Kpg8—g7

Угрожало 13. Фg6+.

13. Kf3—e5! Cd6 : e5

Иначе f2—f4, разрушая пешечное прикрытие короля.

14. d4 : e5 Kf6—h5

15. Kc3—d5 . . .

Конь нацелился на поле f6, ослабленное движением пешки «g» и разменом на e5.

15. . . . Kh5 : g3

Упорнее было 15. . . Ke7, стремясь разменять опасного коня. Например, 16. Fe4 Cf5 17. Ff3 g4 18. Fb3 K : d5 19. C : d5 c6 и b7—b5. Однако после 16. K : e7 Ф : e7 17. Фе4! K : g3 18. hg Ch5 19. f4 белые успешно продолжали наступление.

16. Fd3 : g3 Cg4—h5

И после 16. . . Ce6 17. Lad1 с последующим f2—f4 белые быстро дезорганизуют оборону противника.

17. f2—f4 Kc6—a5

18. b2—b3 . . .

Вместо этого спокойного хода Чигорин рекомендовал 18. Fc3 и на 18. . . K : c4—19. e6+ f6 20. Ф : c4, оставаясь с грозной проходной (на 20. . . Ce2 белые отвечают 21. Fb3).

18. . . . Ka5 : c4

19. b3 : c4 c7—c6

20. Kd5—f6 Fd8—d4+

21. Kpg1—h1 Ch5—g6

22. La1—d1 . . .

Ход f4—f5 черным не предотвратить, а это значит, что их позиция незащитима. На 22. . . gf Чигорин указал вариант 23. Kh5+ Kph7 24. K : f4 Ф : e5 25. K : g6! с выигрышем. Однако брать пешку e5 черным необязательно — они могут сыграть 24. . . Ф : c4, после чего исход борьбы неясен. Вместо 23. Kh5+

правильно, конечно, 23. Ф : g6+ и 24. Л : d4, оставаясь с лишним конем.

22. . . . Fd4 : c4

23. f4—f5 Cg6—h7

24. Kf6—d7 Lf8—d8

25. e5—e6 f7—f6

Если 25. . . fe, то 26. Фе5+.

26. Fg3—c7 Ld8—c8

27. Fc7 : b7 Fc4—b5

28. Ld1—b1 Fb5 : b7

29. Lb1 : b7 . . .

На этом можно было бы опустить занавес. Были сделаны еще ходы 29. . . Kph8 30. K : f6 Cg8 31. Ld1 Ld8 32. Ldd7 Л : d7 33. Л : d7 c5 34. e7, и черные сдались.

Познакомимся еще с 2 партиями, сыгранными принятым ферзевым гамбитом. В 1-й, несмотря на, казалось бы, спокойный дебют, уже к 9-му ходу создалась очень острая позиция. С помощью жертвы ферзя Мак-Доннель одержал убедительную победу. Во 2-й тактический просчет ирландца привел к решающему материальному перевесу Лабурдоннэ.

Лабурдоннэ

Мак-Доннель

4-я партия четвертого матча

1. d2—d4 d7—d5

2. c2—c4 d5 : c4

3. e2—e4 . . .

Другая разновидность приятного ферзевого гамбита. Лабурдоннэ, наверно бы, удивился, узнав, что через сто с лиш-

ним лет ход 3. e4 оценят как «новую оригинальную мысль»...

История этого продолжения между тем уходит в далекое прошлое. В Геттингенской рукописи* — самом старинном памятнике игры по новым правилам, — предположительно относящейся к 1490 году, приводится такой вариант: 1. d4 d5 2. c4 dc 3. e4 b5 4. a4 c6 5. ab cb 6. b3. Сейчас он, правда, представляет лишь исторический интерес. Мак-Доннель не защищает пешку c4, а контратакует неприятельский центр.

3. . . . e7—e5
4. d4—d5 . . .

Ничего не обещает белым 4. de Ф : d1+ 5. Кр : d1. Черные отвечают 5. . . Кс6, и на 6. f4 — 6. . . f6! или 6. . . Сg4+ и затем 0—0—0.

Современные мастера отдают предпочтение ходу 4. Кf3, и на 4. . . ed, в зависимости от темпа мента, либо спокойное продолжение 5. Ф : d4, либо, в гамбитном стиле, 5. С : c4 Кс6 6. 0—0; 5. . . Сb4+ 6. Кbd2 или 6. Cd2 С : d2+ 7. Кb : d2.

Вполне приемлемо для белых и продолжение Лабурдоннэ.

4. . . . f7—f5

В партии Стейниц — Блекберн (Лондон, 1899 г.) было сыграно 4. . . Кf6. Закрытый характер игры не устраивает Мак-Дон-

неля, и он стремится обострить положение.

5. Kbl—c3 Kg8—f6
6. Cf1 : c4 Cf8—c5
7. Kgl—f3 Фd8—e7

На 7. . . fe сильно 8. Kg5.

8. Ccl—g5 . . .

Временную жертву — 8. . . С : f2+ Лабурдоннэ оставляет без внимания. Предотвратить ее можно было простым ходом 8. Фе2.

Но так ли опасен удар на f2?

8. . . . Сс5 : f2+
9. Kpg1—f1 . . .

Таким образом белые выигрывают время для развития. Но почему Лабурдоннэ не взял слона? После 9. Кр : f2 Фс5+ 10. Крe1 Ф : c4 он мог продолжать 11. К : e5. Единственный ответ черных — 11. . . Фс5, чтобы на 12. С : f6 иметь промежуточный шах — 12. . . Фе3+ и далее 13. Крf1 Фf4+. Положение оставалось острым, но, по видимому, выгодным для белых (14. Фf3 Ф : f3+ 15. К : f3 gf 16. e5). Недурно также 12. Кd3 Фd4 13. С : f6.

9. . . . Cf2—b6
10. Фd1—e2 f5—f4

Мак-Доннель теперь сам стремится запереть центр, чтобы ослабить давление противника на пешку e5 и воспрепятствовать вступлению в дело коня с3.

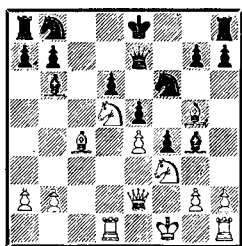
11. Ла1—d1 Сс8—g4
12. d5—d6 . . .

* Названа так по месту хранения — в библиотеке Геттингенского университета.

Жертвует пешку с целью освободить для коня поле d5, Лабурдоннэ задумал интересную атаку. Однако жертвой ферзя Мак-Доннелль разрушает этот план.

12. . . . c7 : d6
13. Кс3—d5 . . .

Эту позицию Лабурдоннэ считал для себя выгодной. В случае 13. . . Фd8 черным приходится считаться с жертвой коня — 14. К : f4 ef 15. e5 и атакой. Решиться же на ход 13. . . Фf8 не просто, но возможно, что после этого позиция черных не столь опасна, и Лабурдоннэ переоценил свои шансы. Так или иначе, но ход Кс3—d5 Мак-Доннелль допустил не для того, чтобы отступить ферзем!



13. . . . Кf6 : d5

Ферзь жертвуется за две легкие фигуры. В создавшейся позиции точно рассчитать последствия комбинации невозможно, и Мак-Доннеллю приходилось обосновывать свое решение суждениями общего порядка. Это прежде всего грозная позиция легких фигур черных, неудачное положение белого короля, печальная судьба ладьи h1.

14. Сg5 : e7 Кd5—e3 †
15. Кpf1—e1 . . .

Неправильная оценка положения. Если бы Лабурдоннэ знал, что его ожидает в ближайшие ходы, он, несомненно, предпочел бы возратить ферзя путем 15. Ф : e3 С : e3 16. С : d6 и играть без пешки.

15. . . . Кре8 : e7
16. Фе2—d3 Лh8—d8

Гордого коня черные, конечно, не меняют на ладью.

17. Лd1—d2 . . .

На 17. Cd5 с целью после 17. . . К : g2+ 18. Кpd2 попытаться перебазировать короля на другой фланг черные могли продолжать 17. . . Ка6.

17. . . . Кb8—c6
18. b2—b3 . . .

Ослабление поля e3 сыграет важную роль.

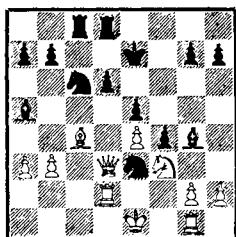
Белые могли продолжать 18. Лf1, предлагая партнеру взять качество двумя способами: 18. . . К : f1 и 18. . . Са5 19. Лf2 С : d2+. Однако вместо 19. . . С : d2+ у черных находился гораздо более сильный ход 19. . . Кb4!

18. . . . Сb6—a5
19. a2—a3 Ла8—c8!

Направлено против 20. b4 (20. . . К : b4 21. ab С : b4 22. Са2 С : f3 23. gf Лс2).

20. Лh1—g1 . . .

Контратака по линии «g» ничего не дает белым, и, развернув свой ферзевый фланг, Мак-Доннель создает решающие угрозы по вертикали «с».



20. . . . b7—b5!
 21. Cc4 : b5 Cg4 : f3
 22. g2 : f3 Kc6—d4

Атакован не только пункт f3. Угрожает и Лс8—с2. Невзирая на материальные потери, белым приходится перекрыть вертикаль «с».

23. Cb5—c4 Kd4 : f3+
 24. Kpe1—f2 Kf3 : d2
 25. Lg1 : g7+ Kpe7—f6
 26. Lg7—f7+ Kpf6—g6
 27. Lf7—b7 Kd2 : c4
 28. b3 : c4 Lc8 : c4

Белый король под атакой, материальный перевес уже у черных. Игра решена, но Лабурдоннэ прекращает сопротивление, лишь когда мат становится неизбежным: 29. Фb1 Cb6 b6 30. Kpf3 Лс3 31. Фа2 Kc4+ 32. Kpg4 Lg8 33. Л : b6 (угрожало 33. . . h5+ 34. Kph4 Cd8×) 33. . . ab 34. Kph4 Kpf6 35. Фе2 Lg6 36. Фh5 Ке3. Белые сдались.

Лабурдоннэ

Мак-Доннель

7-я партия третьего матча

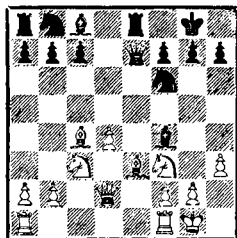
- | | | |
|----|----------|---------|
| 1. | d2—d4 | d7—d5 |
| 2. | c2—c4 | d5 : c4 |
| 3. | e2—e3 | e7—e5 |
| 4. | Cf1 : c4 | e5 : d4 |
| 5. | e3 : d4 | Kg8—f6 |
| 6. | Kb1—c3 | Cf8—d6 |
| 7. | Kg1—f3 | 0—0 |
| 8. | h2—h3 | . . . |

Предотвратив ход Cc8—g4, Лабурдоннэ задержался с рокировкой. Он «приглашает» партнера объявить шах ладьей и использовать связку по вертикали «е»...

8. . . . Lf8—e8+
 9. Cc1—e3 Cd6—f4

Мак-Доннель принимает «приглашение».

10. Фd1—d2 Фd8—e7
 11. 0—0 . . .



Играя 8. h3, Лабурдоннэ шел на эту позицию, справедливо полагая, что выигрывать пешку e3 черным невыгодно. Мак-Доннель, однако, взял пешку.

11. . . . Cf4 : e3
 12. f2 : e3 Фе7 : e3+
 13. Фd2 : e3 Ле8 : e3
 14. Kf3—e5 . . .

Черная ладья попала в кольцо окружения. Угрожает 15. Kpf2, кроме того, атакован пункт f7.

14. . . . Cc8—e6

Спасти качество можно было лишь ходом 14. . . Kc6. Например, 15. K : f7 Ka5 16. Kh6++ Kph8 17. Cb5 a6. Теперь же эндшпиль безнадежен для черных.

15. Cc4 : e6 f7 : e6

16. Kpg1—f2 Le3 : e5

И после 16. . . . Л : c3 17. bc у черных нет достаточной компенсации за качество.

17. d4 : e5 Kf6—d7

18. Kc3—b5 . . .

Быстрее вело к цели 18. Lad1! Kpf7 19. Kb5.

18. . . . Kb8—a6

19. Kpf2—g3 Kd7 : e5

20. Lal—e1 Ke5—g6

21. Le1 : e6 Ka6—c5

22. Le6—e3 . . .

Возможно было 22. K : c7. На 22. . . . Лс8 белые отвечали 23. Le3, а после 22. . . . K : e6 23. K : a8 белый конь вне опасности (23. . . . Ke7 24. Лc1 Kc6 25. a3 и 26. b4).

22. . . . c7—c6

23. Kb5—d6 b7—b6

24. h3—h4 h7—h6

25. h4—h5 Kg6—f8

26. Le3—e7 La8—d8

27. Kd6—b7 Ld6—d3+

28. Lf1—f3 Ld3—d5

29. Kb7 : c5 Ld5 : c5

30. Le7—e8

Черные сдались.

Льюис и Уокер нашли в игре Лабурдоннэ лишь дальнейшее развитие идей итальянской школы. Разглядеть другую сторону его творчества современники не смогли. Однако через несколько десятилетий немецкий шахматный историк и мастер фон дер Лаза подметил: «Игра Лабурдоннэ замечательна... постоянством и последовательностью в проведении намеченных планов».

Тем не менее оценка современников была принята почти всеми позднейшими авторами. «Позиционная игра, — утверждал Л. Бахман, — не находила в нем сочувствия».

Но к оживленной фигурной игре Лабурдоннэ стремился не всегда, как это делали мастера итальянской школы и их последователи (в том числе его соперник Мак-Доннель), а лишь опередив противника в развитии. В иных случаях он предпочитал закрытые позиции и маневренную игру. Тогда, следуя заветам Филидора, он располагал фигуры за пешечной цепью, которую в ходе дальнейшей борьбы стремился привести в движение.

Именно с этой точки зрения лучше всего видна грандиозная панорама борьбы в партии, являющейся творческим шедевром французского мастера.

Мак-Доннель **Лабурдоннэ**

16-я партия четвертого матча

1. e2—e4 c7—c5

2. Kgl—f3 Kb8—c6

3. d2—d4 . . .

В наши дни этот ход делают автоматически. Интересно, что в 1841 году в журнале «Чесслейерс кроникл» Стаунтон оценил его как ошибку...

3. . . . c5 : d4
4. Kf3 : d4 e7—e5

Во времена Стейница подобные продвижения пешек считались антипозиционными — ведь, прогоняя коня, черные добровольно ослабляют поле d5. В подробной довоенной монографии А. Беккера, целиком посвященной сицилианской защите (1929 г.), ход 4. . . e5 даже не упоминается. Но в начале 50-х годов «антипозиционный» план с e7—e5 стали применять во многих разветвлениях дебюта. Особенно популярным стал вариант, предложенный И. Болеславским: 1. e4 c5 2. Kf3 Kc6 3. d4 cd 4. K : d4 Kf6 5. Kc3 d6 6. Ce2 e5. Оказалось, что использовать ослабление поля d5 и отсталость пешки «d» не так просто: черные располагают серьезными контршансами.

В 12-й партии того же матча, выигранной Мак-Доннелем, было сыграно 4. . . K : d4 5. Ф : d4 e6 6. Cc4 Ke7 7. Kc3 Kc6 8. Фd1 Cc5 9. 0—0 0—0.

5. Kd4 : c6 . . .

Рассчитывать на преимущество белые могут, лишь играя 5. Kb5. После 5. . . a6 6. Kd6+ C : d6 7. Ф : d6 Фf6 теоретики и практики много спорили о том, какой план наиболее перспективен для белых. В конце

концов, пришли к выводу, что наиболее неприятные для черных позиции получаются при 8. Фd1, а также более остром 8. Фc7. Все же современная оценка хода 4. . . e5 не столь категорична: время от времени вариант этот встречается в турнирной практике.

Но когда Мак-Доннель и Лабурдоннэ играли свои матчи и даже много позднее правильность размена на c6 не вызвала сомнений. Только преемник Лабурдоннэ Сент-Аман однажды заметил, что белым стоило отступить конем на f3. Через сто лет это продолжение встретилось в одной из партий М. Эйве. После 5. . . Kf6 6. Cg5 Cc5 Эйве, разменявшись на f6, пытался использовать слабость поля d5. Что имел в виду Сент-Аман, осталось неизвестным...

5. . . . b7 : c6
6. Cf1—c4 Kg8—f6

И. Левенталь рекомендовал 6. . . Sa6, упрощая позицию (7. C : a6 Фа5+ или 7. Фе2 C : c4), а при отступлении слона захватывая диагональ a6—f1.

Вероятно, на 6. . . Sa6 белым лучше всего ответить 7. Kd2.

7. Cc1—g5 . . .

В предыдущей партии матча было сыграно 7. Фе2 Ce7 8. Kc3 0—0 9. Cg5. Разменной комбинацией — 9. . . K : e4 10. C : e7 K : c3 11. Ф : e5 Ле8 12. 0—0 Ф : e7 13. Ф : c3 d5 14. Cd3 Фd6 Лабурдоннэ уравнивал шансы.

В матче с Левенталем Морфи продолжал 7. 0—0, оставляя под ударом пешку e4. Решив захватить центр, Левенталь ответил 7. . . d5 (на 7. . . К : e4 могло последовать 8. Le1 d5 9. Л : e4, и нельзя 9. . . de? ввиду 10. С : f7+; заслуживало внимания спокойное 7. . . Се7). Однако вскрытие игры — 9. ed cd 10. Сb5+ Cd7 11. С : d7+ Ф : d7 обнаружило слабость пешечного центра, и 12. Le1 Cd6 13. Кс3 e4 14. Сg5 привело к ясному перевесу белых.

7. . . . Cf8—e7

В 11-й партии того же матча Лабурдоннэ развивал слона на с5 (7. . . Сс5 8. 0—0 h6 9. С : f6 Ф : f6).

8. Фd1—e2 . . .

Чигорин рекомендовал 8. Кс3, и если 8. . . Сb7 9. Фе2 d5, то 10. Лd1. Однако после 10. . . d4 черные, по-видимому, не испытывают затруднений.

8. . . . d7—d5

С этим ходом не следовало торопиться. Сильнее 8. . . 0—0. Теперь белые могли не без выгоды упростить игру: 9. ed cd 10. Сb5+ Cd7 11. С : d7+ К : d7 12. С : e7 Ф : e7 13. Кс3 с давлением на центральные пешки.

9. Сg5 : f6 Се7 : f6

10. Сс4—b3 0—0

11. 0—0 a7—a5

Заставляя противника размениваться на d5 (из-за угроз 12. . . a4 и 12. . . Са6), Лабурдон-

нэ получает пешечную пару в центре. По сравнению с вариантом, указанным в примечании к 8-му ходу, теперь центр надежно защищен. В дальнейшем черные освобождают дорогу пешке «f» и при первой возможности стремятся продвинуть свои пешки. Лабурдоннэ в этой партии вдохновлен идеями Филидора!

12. e4 : d5 c6 : d5

13. Лf1—d1 d5—d4

14. c2—c4 . . .

Мак-Доннель рассчитывает заблокировать черные пешки с помощью фигур. Правильным продолжением было 14. Кd2.

14. . . . Фd8—b6

15. Сb3—c2 Сс8—b7

16. Кb1—d2 Ла8—e8

Черные не соблазняются выигрышем пешки (16. . . Ф : b2) ввиду 17. Фd3, и хотя угрозы мата и потери фигуры отражаются посредством 17. . . g6 18. Lab1 e4!, после 19. К : e4 (или 19. Л : b2 ed 20. С : d3) 19. . . С : e4 20. Л : b2 С : d3 вероятный исход партии — ничья.

Расстаться с пешечной цепью Лабурдоннэ не намерен.

17. Кd2—e4 Cf6—d8

Избегая размена слона, которому предстоит сыграть важную роль, черные готовят f7—f5.

18. c4—c5 . . .

С этим продвижением Мак-Доннель связывает надежду по-

лучить контригру на ферзевом фланге.

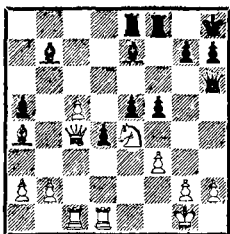
18. . . . Фb6—c6
 19. f2—f3 Cd8—e7
 20. Лa1—c1 f7—f5

Ответственное, но совершенно правильное решение. Чтобы привести в движение пешечную цепь, Лабурдоннэ не останавливается перед жертвой качества.

21. Фе2—c4+ Кpg8—h8

Если 21. . . .Фd5, то 22. Фb5.

22. Сс2—a4 Фс6—h6



23. Са4 : e8 . . .

П. Романовский предложил сначала 23. Кd6, и только на 23. . . С : d6 — 24. С : e8. В приводимом им варианте белые отражают наступление: 24. . .Сс7 25. с6 e4 26. cb Ф : h2+ 27. Кpf1 ef 28. gf Фh3+ 29. Кре2 Л : e8+ 30. Кpd3 Ф : f3+ 31. Крс2 Ф : b7 32. Ф : d4 с очень острой позицией. Однако черные могут атаковать энергичнее — 28. . .Сg3! (вместо 28. . .Фh3+). Например, 29. Ф : d4 Л : e8 30. Лd2 Фh1+ 31. Фg1 Ф : f3+ 32. Лf2 С : f2 33. Ф : f2 Ф : b7, и черные выигрывают благодаря лишним пешкам.

23. . . . f5 : e4

Прходные пешки черных обретают теперь решающую силу.

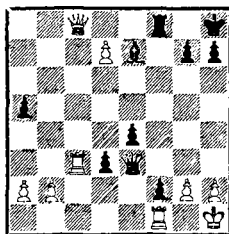
24. c5—c6 e4 : f3
 25. Лc1—c2 . . .

И слон, и пешка «f» неприкосновенны, ибо 25. cb Фе3+ 26. Кph1 fg+ 27. Кр : g2 Лf2+ 28. Кpg1 Ле2+, а также 25. gf Фе3+ 26. Кph1 Ф : f3+ 27. Кpg1 Лf5 ведет к мату.

25. . . . Фh6—e3+
 26. Кpg1—h1 Cb7—c8
 27. Се8—d7 f3—f2
 28. Лd1—f1 d4—d3
 29. Лс2—c3 Сс8 : d7
 30. c6 : d7 e5—e4

Пешечная цепь черных угрожает двинуться: 31. . .Фе2 и на 32. Лсс1 — 32. . .e3. Однако очередь хода за Мак-Доннелем, и он пытается использовать свой единственный шанс — пешку «d».

31. Фс4—c8 . . .



31. . . . Се7—d8

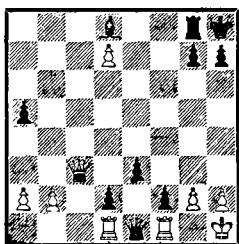
Укажем и другой путь к победе, в котором черные обязаны найти эффектный завершающий ход: 31. . .Лd8 32. Лсс1 d2

33. Лсd1 Фe1 34. Фс3 e3 35. Лd : e1 deФ 36. Л : e1, и теперь 36. . . Сь4!!

32. Фс8—с4 . . .

Не спасало и 32. Лсc1 d2 33. Лсd1 ввиду 33. . . Фf4! с угрозами 34. . . Сс7 и 34. . . e3.

32. . . . Фe3—e1
33. Лс3—с1 d3—d2
34. Фс4—с5 Лf8—g8
35. Лс1—d1 e4—e3
36. Фс5—с3 . . .



36. . . . Фe1 : d1
37. Лf1 : d1 e3—e2.
Белые сдались.

Тактическая игра Лабурдоннэ, обеспечившая движение проходных пешек, производит сильное впечатление. И все же партия эта в гораздо большей степени обнаруживает его стратегическое превосходство. Комбинации Лабурдоннэ базировались наиболее прочном позиционном фундаменте. Это были первые шаги стратегии, с блеском продемонстрированной в конце 50-х годов Полом Морфи.

Мак-Доннель всецело находился под влиянием Льюиса и его «Лекций». Безразлично белыми или черными, в открытом

или закрытом дебюте — он стремился уже в ранней стадии действовать самым решительным образом и не раз за это расплачивался.

Стратегия Лабурдоннэ во многом зависела от того, каким цветом он играл. Французский мастер исходил из убеждения, что преимущество первого хода должно обеспечить перевес в развитии. Этот перевес можно использовать как в открытых положениях, так и в закрытых. Но черными он считал открытую игру рискованной и поэтому в ответ на 1. e4 так часто обращался к ходу 1. . . c5.

Дебютный репертуар Лабурдоннэ был откровением для современников. Полуоткрытые начала избирали, давая вперед пешку f7 (это считалось печальной необходимостью, поскольку ответ 1. . . e5? вел к немедленному проигрышу после 2. Фb5+).

Немецкий историк Л. Бахман утверждал, что Лабурдоннэ, будучи замечательным практиком, теории шахмат почти ничего не дал. Читатель уже познакомился с дебютными идеями и конкретными вариантами, успешно испытанными Лабурдоннэ в матче. Наряду с рассмотренными «табиями» во французской защите и принятом ферзевом гамбите в матче встретились разнообразные открытые начала: дебют слона, итальянская партия, королевский и шотландский гамбиты.

Особенно большой популярностью пользовался гамбит Эван-

са. Сам Эванс не опубликовал анализ предложенной им жертвы пешки, и партии матча явились, по существу, первым серьезным испытанием этого дебюта. Матч Лабурдоннэ — Мак-Доннель положил начало варианту, ставшему «табией XIX века»: 1. e4 e5 2. Kf3 Kc6 3. Cc4 Cc5 4. b4 C : b4 5. c3 Ca5 6. 0—0 d6 7. d4 ed 8. cd Cb6 9. d5 Ka5 10. Cd3. Можно без преувеличения сказать, что для теории дебюта это состязание дало больше, чем анализы авторов нескольких шахматных книг. Сказанное относится не только к данному матчу. Лучшие шахматисты своего времени знают больше того, что написано в книгах, и в своих партиях вносят в книжные варианты уточнения и поправки, усиливают их или опровергают.

В дебюте слона — 1. e4 e5 2. Cc4 Cc5 Мак-Доннель применил оригинальную жертву пешек — 3. b4 C : b4 4. f4. Этот гибрид двух гамбитов — Эванса и королевского — получил в теории название двойного гамбита Мак-Доннеля. Лабурдоннэ нашел сильное противоядие — встречную жертву 4. . .d5! 5. ed e4! (не этот ли вариант натолкнул венского мастера Фалькбеера на его знаменитый контргамбит — 1. e4 e5 2. f4 d5 3. ed e4!).

После 6. Ke2 Kf6 7. 0—0 0—0 8. Kbc3 c6! 9. dc K : c6 10. Kph1? Cg4 11. Fe1 тактический удар 11. .e3! дал Лабурдоннэ решающий перевес. Эту партию

стоит сравнить с сыгранной через четверть века знаменитой партией Шультен — Морфи (стр. 237), обратив внимание не только на идею контргамбита, но и на ходы 8. . .c6 и 11. . .e3! Сходство стратегии не вызывает сомнений. Между тем в шахматных учебниках игра Морфи с Шультеном считается образцом совершенно новой стратегии, неизвестной мастерам прошлого...

Интересна предложенная Мак-Доннелем атака в королевском гамбите.

Мак-Доннель	Лабурдоннэ
1. e2—e4	e7—e5
2. f2—f4	e5 : f4
3. Kgl—f3	g7—g5
4. Cf1—c4	g5—g4
5. Kbl—c3	...

Гамбит Мак-Доннеля — так впоследствии стали называть это разветвление королевского гамбита. За пожертвованную фигуру белые получают атаку, требующую от черных очень точной защиты. По сравнению с гамбитом Муцио—Полерио (5. 0—0) ход 5. Kc3 имеет то преимущество, что он лишает черных важного защитительного маневра Фd8—f6 (5. 0—0 gf 6. Ф : f3 Фf6!). Опасность их положения хорошо иллюстрирует настоящая партия.

5. . . .	g4 : f3
6. Фd1 : f3	Cf8—h6

Напрашивающийся, но ошибочный ход. Правильный план —

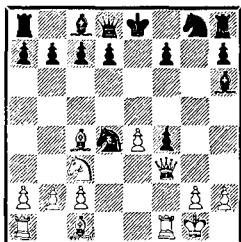
6. . .d6 и на 7. 0—0 или 7. d4 —
7. . .Се6.

7. d2—d4 Kb8—c6

Заслуживало внимания 7. . .
d6.

8. 0—0 Kc6 : d4

Только облегчает белым ве-
дение атаки.



9. Сс4 : f7+! Kpe8 : f7

10. Фf3—h5+ Kpf7—g7

11. Сс1 : f4 Ch6 : f4

На 11. . .d6 решает 12. Се5+.

12. Лf1 : f4 Kg8—f6

13. Фh5—g5+ Kpg7—f7

14. Ла1—f1 . . .

Отыгрывая благодаря связ-
ке одну из пожертвованных фи-
гур, белые превосходящими си-
лами обрушиваются на безза-
щитного вражеского короля.

14. . . . Kpf7—e8

15. Лf4 : f6 Фd8—e7

16. Kc3—d5 Фе7—c5

17. Kpg1—h1 Kd4—e6

18. Лf6 : e6+ d7 : e6

19. Kd5—f6+

Черные сдались.

Однажды Мак-Доннель сам
сыграл 1. d4. Получилась...

«защита Тарраша»: 1. . .d5 2.
c4 e6 3. Kc3 Kf6 4. Kf3 c5 5. cd ed
6. Сg5 Се6 7. e3 (здесь очень силь-
но 7. С : f6 Ф : f6 8. e4!) 7. . .Kc6
8. Cd3 Се7 9. dc С : c5 10. 0—0 h6
11. С : f6 Ф : f6 12. Лс1. Подоб-
ная партия вполне могла быть
сыграна в наши дни!

Но главное все же не в от-
дельных дебютных ходах и даже
вариантах. Говоря о шахмат-
ной теории, мы по старой па-
мяти относим к таковой простой
их перечень. Но теория это
прежде всего обобщение — уста-
новление закономерностей, свой-
ственных определенным шахмат-
ным позициям. Заслуга Лабур-
доннэ — в практической пос-
тановке многих принципиальных
вопросов шахматной стратегии.
К ним, в частности, относятся
проблема центра и завоевания
пространства, использование
слабых полей, создание опорных
пунктов. Свое дальнейшее разви-
тие идеи французского мастера
получили в творчестве Морфи
и Стейница.

Творчество Лабурдоннэ и
Мак-Доннеля получило высокую
оценку выдающихся шахмат-
ных авторитетов. М. И. Чигорин
назвал партии их матча «блестя-
щими вдохновениями прошлого».

Работу секретаря Парижско-
го шахматного клуба и практи-
ческую игру Лабурдоннэ сов-
мещал с литературно-шахмат-
ной деятельностью. За год до
знаменитого поединка в Париже
вышел в свет его учебник «Но-
вейшее начертание о шахматной
игре». В эту работу Лабурдоннэ

включил также краткие сведения о предшествующей шахматной литературе.

В 1839 году и еще раз в 1853 году труд знаменитого французского мастера был издан в России.

В своем учебнике (впервые в шахматной литературе) Лабурдоннэ дает совет, как самостоятельно работать с шахматной книгой. Чтобы научиться рассчитывать в уме варианты, французский мастер рекомендует следить за комментариями к партиям, вначале не передвигая на доске фигур.

В 1836 году в Париже начал выходить основанный Лабурдоннэ совместно с А. Мери ежемесячный журнал «Паламед» — первое в мире периодическое шахматное издание. Журнал просуществовал до 1839 года (за три с половиной года было издано 35 номеров) и во многом способствовал общению шахматистов европейских стран.

После матча Лабурдоннэ, женившийся на англичанке, часто бывал в Лондоне. Последний раз — это было глубокой осенью 1840 года — он приехал уже тяжело больным. Его материальное положение было плачевным — Парижский шахматный клуб больше не существо-

вал. Друзьям Лабурдоннэ удалось, правда, выхлопотать ему небольшую пенсию, но получить ее он мог только летом будущего, 1841 года...

Джордж Уокер так рассказывает о его последних днях.

«...Когда он приехал в Лондон, то вследствие болезни не выходил, и английские друзья посещали его на квартире. Им бросилось в глаза, что на этот раз Лабурдоннэ остановился не там, где всегда, а в скромной комнате под крышей. Однако с внешней стороны они ничего тревожного не заметили».

Великий шахматист не хотел, чтобы друзья знали о его бедственном положении, но как-то его жена призналась Уокеру, что у них нет средств оплатить комнату и жить им больше не на что.

«Через полчаса после этого, — продолжает свой рассказ Уокер, — был организован комитет, который провел подписку, сразу давшую сто фунтов стерлингов. 5 декабря больной был переведен в хорошее помещение, обеспечен всеми удобствами и окружен лучшими врачами. Но помощь опоздала. Болезнь и тяжелые лишения сделали свое дело. 13 декабря Лабурдоннэ скончался».